

# Paris confidentiel

Le guide pour un séjour réussi à Paris



 **Paris Zigzag**  
*Elu meilleur blog sur Paris*

[www.pariszigzag.fr](http://www.pariszigzag.fr)

## SOMMAIRE

POUR COMMENCER.....	3
NOTRE SELECTION D'HOTELS A PARIS .....	4
30 CHOSES A FAIRE AU MOINS UNE FOIS A PARIS .....	27
5 BALADES INCONTOURNABLES .....	43
Itinéraire 1 : de l'Arc de Triomphe au Louvre .....	44
Itinéraire 2 : de Montmartre à Pigalle .....	50
Itinéraire 3 : Saint-Germain-des-Prés .....	54
Itinéraire 4 : L'Île de la Cité et Notre Dame de Paris.....	59
Itinéraire 5 : Le Marais .....	62
TOP 12 DES BARS A PARIS.....	65
HUIT QUARTIERS POUR SORTIR LE SOIR A PARIS .....	72
Le Quartier Bastille.....	73
Le Quartier des Champs-Élysées.....	76
Le Quartier de Saint-Germain-des-Prés.....	78
Le Quartier du Marais et de l'Hôtel de Ville .....	80
Le Quartier des Abbesses – Montmartre – Pigalle .....	83
Le Quartier Oberkampf .....	86
Le Quartier de Belleville (prolongement du quartier Oberkampf) .....	89
18 ADRESSES SECRETES, CONNUES SEULEMENT DES VRAIS PARISIENS.....	91



# POUR COMMENCER

Plus belle ville du monde, ville la plus romantique... Paris ne manque pas de superlatifs. Au-delà de ces commentaires subjectifs, les chiffres sont là : avec près de 30 millions de visiteurs chaque année, la Ville Lumière reste la plus attractive pour les touristes du monde entier.

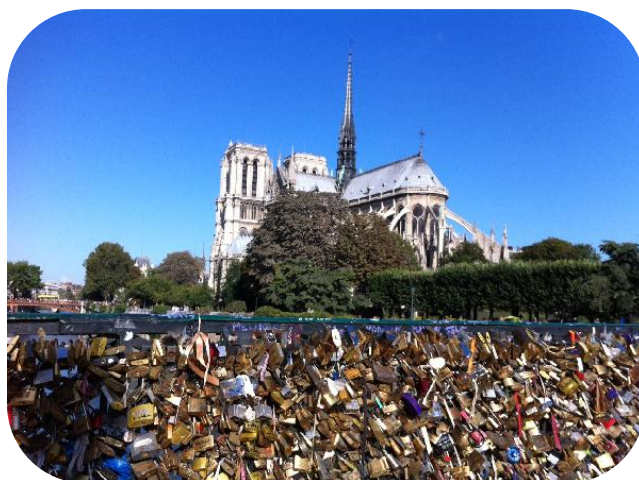
Il faut dire qu'entre son histoire, ses monuments, ses musées, ses restaurants, ses théâtres... Paris ne manque pas d'atouts. Mais pour ne pas se perdre dans cette jungle urbaine, nous avons souhaité vous apporter au travers de ce guide une aide pratique pour découvrir l'essentiel de Paris.

En complément des grands classiques comme une balade à Saint-Germain-des-Prés ou à Montmartre, nous vous proposons des adresses des VRAIS parisiens, finalement très peu fréquentées des touristes.

L'équipe du blog Paris ZigZag a écumé la capitale pendant plus de 3 mois pour préparer ce guide et vous dégoter le meilleur des hôtels, balades, adresses, sorties à Paris.

Si en complément de ce guide vous souhaitez avoir des conseils pour préparer au mieux votre prochain séjour à Paris, n'hésitez pas à nous écrire à [contact@pariszigzag.com](mailto:contact@pariszigzag.com). Nous nous ferons un plaisir de répondre à vos questions !

L'équipe Paris ZigZag



# NOTRE SELECTION D'HOTELS A PARIS





Pour visiter Paris en quelques jours seulement, le choix de l'emplacement de votre logement doit être stratégique. Il n'est pas question pour vous de passer trop de temps dans les transports pour partir de ou revenir à votre hôtel.

Mais évidemment comme souvent, plus vous êtes dans le centre de Paris, plus les prix des logements sont élevés.

### Pourquoi avons-nous retenu ces adresses ?

Les adresses que nous vous conseillons sont toutes plébiscitées par les clients qui y résident.

Pour chacune, nous avons recueilli des avis très positifs et sommes allés voir les hôtels en question pour nous faire une idée nous-mêmes.

En parallèle nous avons recoupé ces informations avec un site de référence. En effet, tous ces hôtels, à l'heure où nous écrivons ces lignes, ont une note minimum de 3.5 sur 5 sur le site [www.TripAdvisor.com](http://www.TripAdvisor.com), plus grand site de voyage au monde, regroupant les avis et commentaires de 60 millions de voyageurs.

C'est l'assurance pour vous de résider dans des établissements de bonne qualité.



De plus, nous avons essayé d'être les plus objectifs possibles, en vous citant également les quelques aspects négatifs éventuels que peuvent présenter les hôtels que nous vous citons.

Nous avons donc pris le parti de vous proposer une sélection d'adresses qui ont plusieurs points communs :

- une situation exceptionnelle au cœur de la ville pour explorer Paris très facilement
- des prix abordables
- des hôtels de qualité

### Les tarifs des hôtels

Bien évidemment des hôtels de bien meilleure qualité que ceux que nous vous citons existent à Paris.

Mais le prix par nuit d'une chambre dans un très bon hôtel à Paris monte facilement à 200 ou 300€.

Nous avons décidé de vous sélectionner des hôtels plus simples et accessibles, dont le tarif par nuit pour deux est compris entre 60 et 130€ par nuit.

Nous avons retenu pour vous une sélection d'adresses dans 2 grands quartiers situés au cœur de Paris : Louvre/Concorde/Vendôme/Ile de la Cité et le Marais/Beaubourg/République.

Ces zones sont à la fois au cœur de nombreuses attractions touristiques de la capitale et très pratiques pour parcourir le reste de la ville à pied, ou en transports en communs.

Pour ces deux quartiers, nous vous proposons des adresses d'hôtels de différentes catégories :

- « Vraiment Pas Cher » à moins de 70€ la nuit pour deux,
- « Pas Cher » entre 70 et 90€ la nuit pour deux,
- « Prix Moyen », entre 90 et 110€ la nuit pour deux
- « Plus Chic » à partir de 110€ la nuit pour deux

Au-delà de ces deux quartiers, nous vous proposons 4 adresses « bonus » situées près de la Tour Eiffel et dans le quartier de Saint-Germain-des-Prés.

Les tarifs que l'on vous cite sont les tarifs publics annoncés par les hôtels.

Allez voir sur leur site, des offres spéciales Internet vous permettent souvent de bénéficier de promotions, notamment si vous restez plus de 3 ou 4 nuits ou si vous réservez à l'avance.

De plus, rendez-vous sur les sites hotels.com ou booking.com pour voir si des tarifs encore moins chers sont proposés pour les adresses que l'on vous conseille.



### Derniers conseils :

Pour conforter votre choix d'hôtels pour votre séjour, nous vous conseillons de lire les avis de voyageurs qui peuvent exister sur Internet et de consulter les informations disponibles sur le site des hôtels (photos, équipement etc...).

Certaines adresses que nous vous citons ont des chambres n'ayant pas de salle de bains privative. Les toilettes et douches ou baignoires sont sur le palier à quelques mètres de la chambre.

Dans notre sélection, nous vous précisons à chaque fois si l'hôtel propose ce type de chambres.

Assurez-vous bien au moment de la réservation que vous aurez votre salle de bain dans votre chambre, si c'est ce que vous souhaitez.



## Notre adresse coup de cœur.

Avant de vous présenter l'ensemble de notre sélection par quartier, voici notre adresse coup de cœur pour vous loger à Paris, il s'agit de **l'Hôtel Mayet**. Certes, le prix de la nuit est un peu plus élevé que la moyenne des hôtels que nous avons retenus dans ce guide, mais la qualité de l'accueil, de l'hôtel et des chambres sont très au-dessus de la moyenne des hôtels parisiens.

### 1. Hôtel Mayet

#### L'emplacement

L'Hôtel Mayet est idéalement situé dans le chic 6<sup>ème</sup> arrondissement de Paris. A deux pas par exemple du célèbre Grand Magasin le Bon Marché et de sa Grande Epicerie, il est le point de départ idéal pour toute visite de la capitale.

#### L'accueil

L'hôtel est une entreprise familiale parisienne privilégiant l'accueil personnalisé de ses hôtes.

Etre accueilli par la direction ; être conseillé dans le choix des restaurants ou bars typiquement parisiens; sélectionner les musées ou les expositions; répondre aux interrogations que peuvent se poser les visiteurs étrangers.... Tels sont les objectifs de ce petit hôtel qui propose plus un lieu de vie qu'un lieu de sommeil.

#### L'hôtel et les chambres

Pour cela, tout a été pensé, tant au niveau des chambres (climatisation, salle de bains en marbre de Carrare, wifi, coffre-fort, minibar...) qu'au sein même de l'hôtel qui propose un salon pour le petit déjeuner ; une cave voutée avec un bar offrant des vins de propriétaire au verre et à la bouteille, le tout dans une décoration soignée.

De même, le petit déjeuner (en supplément) propose un choix varié de produits, dont des viennoiseries et des baguettes parisiennes.

Si l'on regrette la taille des chambres, handicap fréquent dans les hôtels parisiens, l'hôtel Mayet reste un 3 Etoiles dont le maître mot est la proximité avec le client.

A noter également que l'hôtel propose la vente d'objets décoratifs (photos anciennes ...) rentrant dans le cadre de ce qui est communément appelé une boutique hôtel.

#### Les tarifs

A partir de 150€ pour une chambre double avec salle de bain privée.





Ce sont les tarifs publics affichés par l'hôtel, allez voir leur site web et consultez les sites de réservation pour essayer de trouver des tarifs moins chers.

Petit déjeuner buffet : 10€

### Côté Pratique

Hôtel Mayet

Adresse : 3 rue Mayet, 75006

Téléphone: 01.47.83.21.35

Site web : [www.mayet.com](http://www.mayet.com)

E-mail : [hotel@mayet.com](mailto:hotel@mayet.com)



## 1<sup>ER</sup> ARRONDISSEMENT : QUARTIER DU LOUVRE / LE PALAIS ROYAL / PLACE VENDOME



« Vraiment pas cher »

### 2. L'auberge de Jeunesse Paris Louvre

#### L'emplacement

Idéalement située en plein cœur de Paris, cette auberge est à quelques minutes de la Seine, du Musée du Louvre ou de l'Île Saint Louis. Elle est gérée par le Bureau des Voyages de la Jeunesse (BVJ) une association à but non lucratif ; voilà pourquoi les prix sont si abordables alors que l'emplacement est exceptionnel. Difficile en effet de faire plus central, tout Paris se situe à moins de 30 minutes de l'auberge.

#### L'auberge et les chambres

L'ensemble est très bien tenu et le cadre est plutôt élégant. On aime bien notamment la grande salle sous la verrière. Pour la petite histoire, ce bâtiment était à l'origine... une maison close parisienne !

Les chambres de 2 à 10 personnes au confort simple sont dotées de lavabos. Les WC et les douches sont à l'étage.

Attention, les chambres doubles ne pourront être assurées même en réservant à l'avance, vous ne saurez que le jour même si vous n'êtes finalement pas dans une chambre avec d'autres personnes.

Mais si vous êtes en groupe, cette auberge est idéale, précisez à la réservation que vous souhaitez être tous ensemble.

Les draps, couvertures et oreillers sont fournis (pensez à prendre votre serviette de toilette !).



En bref c'est une bonne adresse si vous êtes plusieurs et que vous ne cherchez pas le confort à tout prix. Même si les chambres et les salles de douche sont propres, cela reste une auberge et donc vous devez en accepter les inconvénients (les gens qui partagent votre chambre ne rentreront sans doute pas en même temps que vous par exemple).

Mais le prix et la situation en font une adresse très appréciée des visiteurs qui ne veulent pas perdre de temps pour profiter de Paris.



### Les tarifs

35€ par personne pour une chambre double.  
29€ par personne pour les chambres de 4 à 10 lits.

Attention, dans cette auberge, les douches et toilettes sont toutes à l'étage et non dans les chambres.

### Côté Pratique

Vous devrez réserver au moins 15 jours avant votre arrivée.

L'auberge ne prend ni les cartes bancaires, ni les chèques, mais uniquement des espèces.

Adresse : 20 rue Jean Jacques Rousseau 75001

Métro Louvre Rivoli ou Palais Royal Musée du Louvre

Téléphone : 01 53 00 90 90

Email : [bvj@wanadoo.fr](mailto:bvj@wanadoo.fr)

Site web : <http://www.bvjhotel.com/> (site en français et en anglais)



## « Pas cher »

### 3. L'Hôtel Henri IV

#### L'emplacement

L'Hôtel Henri IV est situé sur l'une des places les plus charmantes de Paris : la Place Dauphine.

Au bout de l'île de la Cité, à l'abri des regards, on se croirait dans un petit village avec ses arbres et ses petites terrasses paisibles... Mais Notre Dame non loin nous rappelle que nous sommes bien en plein Paris !



Cette place fut ainsi baptisée pour honorer le fils d'Henri IV, le dauphin Louis (futur Louis XIII).

Sachez que l'île de la Cité est le berceau de Paris, si vous choisissez l'Hôtel Henri IV, vous aurez le privilège de loger dans le quartier historique de Paris par excellence.

#### L'hôtel et les chambres

L'Hôtel Henri IV est tenu de père en fils depuis 1937. Il s'agit d'un lieu familial et l'accueil y est très chaleureux. Sachez qu'il n'y a ni ascenseurs, ni télévisions, mais est-ce bien là l'essentiel quand on vient visiter Paris ? L'idéal est de réserver les chambres avec terrasse au 5<sup>ème</sup> étage avec vue sur les Tours de Notre Dame.

Pour un si bon emplacement et des prix aussi doux, ne vous attendez pas à un palace.

Le confort est simple, et les chambres un peu vieillottes, mais beaucoup de clients y reviennent, signe que l'ensemble est tout à fait convenable !

#### Les tarifs

Entre 70 et 85€ pour une chambre double.

1 seule chambre sur les 15 n'a pas les toilettes dans la chambre.

Le petit déjeuner est inclus dans le tarif de la chambre.

#### Côté Pratique

Hôtel HENRI IV

25, place Dauphine, 75001 PARIS

Métro Pont Neuf ou Cité

Pas d'email, les réservations se font par téléphone

Téléphone : 01 43 54 44 53

Site web : <http://www.henri4hotel.fr> (site en français et en anglais)



## « Prix moyen »

### 4. L'Hôtel Montpensier

#### L'emplacement

A deux pas du Palais Royal, l'Hôtel Montpensier est tout simplement au cœur de Paris.

Le Louvre et les Tuileries sont vraiment tout près, tout comme l'Opéra Garnier. Difficile de trouver mieux situé à ces prix-là !



#### L'Hôtel et les chambres

Cet hôtel deux étoiles propose un service tout à fait correct. L'ensemble est propre et très bien entretenu. Les 43 chambres de l'hôtel sont très bien équipées (TV satellite, double vitrage etc..). Certaines ont l'Internet Haut Débit, pensez à demander lors de la réservation. Si vous voyagez en famille ou à plusieurs, l'hôtel propose des chambres triples et quadruples.

Attention, certaines chambres ont des salles de bains à partager sur le palier. Vérifiez ce point au moment de la réservation.

Cet hôtel propose donc un très bon rapport qualité/prix pour la situation exceptionnelle dont il dispose. Certains diront que le bâtiment n'est pas de première fraîcheur ou que les chambres sont un peu petites, seule certitude, ses 4/5 sur le site TripAdvisor sont la meilleure preuve que vous ne regretterez pas d'y séjourner !

#### Tarif :

A partir de 99€ pour une chambre double avec salle de bain privée.

Si vous souhaitez payer moins cher, certaines chambres n'ont pas de salle de bain dans la chambre mais à l'étage.

#### Côté Pratique

L'Hôtel de Montpensier  
12 rue de Richelieu, 75001  
Métro : Palais Royal Musée du Louvre  
Téléphone : +33 (0)1 42 96 28 50  
Email : [montpensier@wanadoo.fr](mailto:montpensier@wanadoo.fr)  
Site web : <http://www.montpensierparis.com>



## « Plus chic »

### 5. Hôtel du Continent

#### L'emplacement

Niché entre la Place de la Concorde et la Place Vendôme, sa situation stratégique dans une rue calme, proche de tout, vous permettra de découvrir Paris dans les meilleures conditions.

#### L'Hôtel et les chambres

Les côtés positifs : l'hôtel du Continent est familial et indépendant, proposant une atmosphère où sérénité et confort sont les maîtres mots. Le service est chaleureux et impeccable. Les 26 chambres colorées sont propres et confortables. Enfin, l'emplacement est évidemment l'un de ses principaux points forts.

Les côtés négatifs : les chambres sont un peu petites et le petit déjeuner est cher (13 euros) pour ce qu'il propose. On vous conseille de le prendre ailleurs.

Mais globalement, l'Hôtel du Continent est une valeur sûre du quartier !

#### Tarifs :

A partir de 120€ la nuit pour une chambre double standard si vous réservez par Internet.

#### Côté Pratique

Hôtel du Continent  
30, rue du Mont Thabor, 75001  
Métro : Concorde  
Téléphone : (33) 1 42 60 75 32  
Email : continen@noos.fr  
Site web : <http://www.hotelcontinent.com>



## 6. Hôtel Mansart

### L'emplacement

Tout comme l'ensemble de notre sélection d'hôtels, le Mansart bénéficie d'une situation exceptionnelle. A deux pas de la luxueuse rue de la Paix, il ne vous faudra que 2 minutes chrono pour vous retrouver face au Ritz et aux bijoutiers de la célèbre place Vendôme. Tout le centre du Paris historique est accessible à pied depuis cet hôtel.

### L'Hôtel et les chambres

5 types de chambres vous sont proposés, la plus luxueuse étant la Mansart (50m<sup>2</sup> !).

Elles sont toutes décorées à la française avec des meubles de style et des couleurs harmonieuses. Elles sont spacieuses, tout comme les salles de bains, ce qui est loin d'être le cas de tous les hôtels parisiens. Enfin, l'équipe est très attentionnée.

Pour conclure, même si certaines chambres côté rue sont peut-être un peu bruyantes, 85% des clients ayant laissé des commentaires sur TripAdvisor jugent l'Hôtel Mansart très bon ou excellent.

Bref, vous pouvez y aller les yeux fermés !

### Tarif :

A partir de 130€ la nuit pour une chambre double

### Côté Pratique

Hôtel Mansart

5, rue des Capucines, 75001 Paris

Métro Opéra

Tél. : +33 (0)1.42.61.50.28

Site web : <http://www.paris-hotel-mansart.com>





## 3EME ARRONDISSEMENT : LE MARAIS / BEAUBOURG / REPUBLIQUE

Le quartier du Marais est réputé à la fois pour ses hôtels particuliers et ses bars branchés. Jadis aristocrate, il y a 50 ans populaire et à la mode aujourd'hui, le Marais est sans doute le quartier de Paris qui a connu une des histoires les plus mouvementées et les plus contrastées.

C'est aujourd'hui l'un des plus beaux quartiers de Paris avec ses petites rues et ses sublimes hôtels particuliers. C'est un formidable quartier pour loger lors de votre séjour à Paris.

### « Pas cher »

#### 7. L'Hôtel Picard

##### L'emplacement

Situé juste en face du célèbre marché couvert du Carreau du Temple, cet hôtel est situé dans un coin charmant, déserté par les touristes.

Il n'est pas en plein cœur du Marais certes, mais la Place des Vosges reste accessible en 5 bonnes minutes à pied, et République et ses nombreuses lignes métros sont toutes proches.

##### L'Hôtel et les chambres

L'Hôtel propose une trentaine de chambres très simples mais bien équipées (téléphone, télévision, double vitrage...). Comme beaucoup d'hôtels de cette gamme de prix, l'ensemble est un peu défraîchi, mais cela donne un côté attachant à cet hôtel. Plutôt rare à Paris, beaucoup de chambres de l'hôtel sont grandes.

Attention tout de même, toutes n'ont pas de salles de bains dans la chambre, veillez bien à réserver celle qui vous convient le mieux. De plus, les salles de bain à partager ne sont pas toujours au même étage que les chambres. On vous conseille donc vraiment de réserver celles avec salle de bains privée.

##### Tarifs

Les prix sont très corrects pour le quartier et sa situation est stratégique !

Environ 75€ la nuit pour une chambre double.

Des chambres moins chères sont disponibles si cela ne vous dérange pas d'avoir la salle de bains à l'étage.



### Côté Pratique

Hôtel Picard  
26 rue de Picardie, 75003  
Métro République  
Téléphone : 01 48 87 53 82  
Email : [hotel.picard@wanadoo.fr](mailto:hotel.picard@wanadoo.fr)  
Site web : <http://www.hotel-picard-paris.federal-hotel.com>

## 8. L'Hôtel Séjour Beaubourg

### L'emplacement

Cet hôtel à la devanture rouge et noire est merveilleusement situé à la limite du Marais et à deux minutes de Beaubourg (Centre Pompidou).

### L'Hôtel et les chambres

Dans une bâtisse tricentenaire, l'hôtel propose une vingtaine de chambres au confort simple récemment rafraîchies. Un point négatif tout de même : la taille des chambres, assez petites.

Là encore, certaines chambres ont leur propre salle de bain, d'autres moins chères ont la salle de bain à l'étage. On vous conseille vraiment de réserver celles avec salles de bain privées (faites donc attention au moment de la réservation).

### Tarifs

L'ensemble pour l'emplacement propose un bon rapport qualité prix.

Entre 75€ et 95€ la nuit pour une chambre double avec salle de bains privée selon les saisons.

Des chambres sont moins chères si cela ne vous dérange pas d'avoir la salle de bains à l'étage.

### Côté Pratique

Hôtel Séjour Beaubourg  
36 rue du Grenier Saint Lazare  
Métro Rambuteau ou Etienne Marcel  
Téléphone : 01 48 87 40 36  
Email : [contact@hoteldusejour.com](mailto:contact@hoteldusejour.com)  
Site web : <http://www.hoteldusejour.com>



## 9. L'hôtel du Loiret

### L'emplacement

Idéalement situé en plein centre de Paris, cet hôtel est vraiment à deux pas de l'Hôtel de Ville. La Place des Vosges est à environ 5 minutes à pieds, et la Seine est toute proche !

Vous l'aurez compris, beaucoup d'attractions touristiques sont accessibles à pied depuis le Grand Hôtel du Loiret.

### L'Hôtel et les chambres

L'Hôtel du Loiret vous propose ses 25 chambres rénovées et toutes équipées d'une salle de bains privée. Les chambres disposent d'une vue panoramique à partir du 5<sup>ème</sup> étage avec des petits balcons très agréables.

La meilleure vue sur Paris est bien évidemment réservée aux chambres du 7<sup>ème</sup> et dernier étage, avec un panorama sur les toits de Paris et certains monuments du Panthéon au Sacré Cœur en passant par Notre Dame. Les chambres un peu petites sont propres, et c'est bien là l'essentiel !

### Tarifs

A partir de 80€ pour une chambre double.

### Côté Pratique

L'Hôtel du Loiret  
8 rue des Mauvais Garçons, 75004  
Métro Hôtel de Ville  
Tél. : 01 48 87 77 00  
Email : [hotelduloiret@hotmail.com](mailto:hotelduloiret@hotmail.com)  
Site web : <http://www.hotel-du-loiret.fr>



## « Prix Moyens »

### 10. Hôtel Jeanne d'Arc Le Marais

#### L'emplacement

Difficile d'être mieux placé : entre la belle place Sainte Catherine et la merveilleuse Place des Vosges, cet hôtel de charme est idéal pour ceux qui souhaitent loger dans un quartier aussi pittoresque qu'historique. Le métro Saint Paul est tout proche.

#### L'Hôtel et les chambres

L'hôtel est bien tenu et plein de charme. La façade habillée de lanternes, avec ses larges fenêtres à petits carreaux, cache un lieu de séjour unique. Le rez-de-chaussée est vraiment mignon.



Les chambres, assez confortables, ont presque toutes été rénovées récemment. Elles ne se valent pas toutes, notamment au niveau des tailles. Demandez une grande chambre à la réservation.

Elles disposent toutes de leurs propres salles de bains.

En bref, vous n'aurez pas de mauvaises surprises si vous choisissez l'Hôtel Jeanne d'Arc Le Marais ; sachez d'ailleurs que près de 80% des avis laissés sur TripAdvisor le jugent très bon ou excellent.

#### Tarifs

A partir de 92€ pour une chambre double.

Si vous le souhaitez, l'hôtel dispose de chambres familiales (triples ou quadruples à partir de 150 €).

#### Côté Pratique

Hôtel Jeanne d'Arc le Marais  
3, rue de Jarente, 75004 Paris  
Tél : +33(0)1 48 87 62 11  
Métro Saint Paul  
Site web : <http://hoteljeannedarc.com/>



## 11. Hôtel Paris France

### L'emplacement

A deux pas du métro Temple, et à côté de la jolie Eglise Sainte-Elisabeth, l'Hôtel Paris France offre un très bon rapport emplacement/confort/prix.

### L'Hôtel et les Chambres

Cet hôtel propose un confort digne d'un 3 étoiles. La réception et les salons de style, avec mosaïques au sol et fauteuils Louis XVI font tout d'abord penser à un hôtel particulier. Les chambres, toutes rénovées, sont spacieuses et colorées. Certaines ont même un petit balcon avec vue sur l'Eglise Sainte-Elisabeth et les toits de Paris. Aucune fausse note pour cet hôtel, on vous le conseille vraiment ! D'ailleurs, plus de 85% des avis sur TripAdvisor le jugent Très bon ou Excellent.

### Tarifs

A partir de 105€ par nuit pour une chambre double.

### Côté Pratique

Hôtel Paris France  
22 rue de Turbigo, 75003  
Métro Temple  
Tél : 01 42 78 00 04  
Email : [resa@paris-france-hotel.com](mailto:resa@paris-france-hotel.com)  
Site web : <http://www.paris-france-hotel.com>



## « Plus chic »

### 12. L'Hôtel de Nice

#### L'emplacement

Situé à l'angle de la prestigieuse rue de Rivoli et de la place du Bourg Tibourg, dans le quartier historique et branché du Marais, l'Hôtel de Nice vous accueille dans le cadre étonnant et chaleureux d'un immeuble typique de la fin du 19<sup>ème</sup> siècle.

#### L'Hôtel et les Chambres

Les 23 chambres ont chacune leur décor, couleurs, tableaux et meubles d'époque. Les propriétaires, d'anciens antiquaires ont mis leur goût et leur talent au service de la décoration des chambres. Cet hôtel ne ressemble à aucun autre. On se croirait dans une demeure anglaise en pleine campagne.

Les chambres un peu petites sont bien équipées : climatisation, salle de bain, TV, Wifi, et double vitrage. Elles seront vieillotées pour certains et charmantes pour d'autres, c'est une question de gout !

#### Tarifs

A partir de 110€ par nuit pour une chambre double.

#### Côté Pratique

Hôtel de Nice  
42 bis rue de Rivoli, 75004  
Métro Hôtel de Ville  
Tél : 01 42 78 55 29  
Email : [contact@hoteldenice.com](mailto:contact@hoteldenice.com)  
Site web : <http://www.hoteldenice.com>

### 13. L'Hostellerie du Marais

#### L'emplacement

Jouxtant la Place des Vosges, l'hôtel baigne dans une atmosphère très 17<sup>ème</sup> siècle. Voisin du Musée Picasso, de la maison de Victor Hugo, du Musée Carnavalet, il est difficile d'être mieux situé dans le quartier.

#### L'Hôtel et les Chambres

Les 24 chambres de taille raisonnable et décorées avec gout ont été rénovées dans un bel esprit. Dans l'escalier de l'hôtel, vous pourrez admirer des poutres d'origine. L'accueil est très professionnel.



L'ensemble donne un hôtel agréable, cosy et très bien placé. Seul point négatif, certaines chambres sont mal insonorisées.

### Tarifs

A partir de 160€ par nuit pour une chambre double.

### Côté Pratique

Hostellerie du Marais  
30 rue de Turenne 75003  
Métro Saint Paul  
Tél : 01 42 72 73 47  
Email : [info@hoteldeschevaliers.com](mailto:info@hoteldeschevaliers.com)  
Site web : <http://www.hostelleriedumarais.com/>



## D'AUTRES BONNES ADRESSES AU CŒUR DE PARIS QUE NOUS VOUS RECOMMANDONS

Au-delà de ces deux quartiers de Paris, voilà 4 autres adresses que nous vous conseillons vraiment.

Elles sont situées à deux pas de la Tour Eiffel ou de Saint-Germain-des-Prés. Ce sont des valeurs sûres !

### 14. L'Hôtel de Nesle

A deux pas de la charmante rue Dauphine, niché entre l'Île de la Cité et Saint Germain des Prés, l'Hôtel de Nesle est tout simplement situé dans l'un des quartiers les plus agréables de Paris.

En plus de son emplacement, ce qui nous plaît dans cet hôtel, c'est son originalité. A mille lieues de l'hôtel de chaîne, les 20 chambres à thème ont toute une décoration originale basée sur une personnalité historique ou un continent.

La patronne et son franc-parler peuvent surprendre, mais c'est aussi ce qui rend ce lieu vraiment atypique. En clair, si vous cherchez l'originalité, allez-y, sinon passez votre chemin.

Assez rare à Paris pour ce prix, un petit jardin rempli de belles fleurs et de quelques arbres est agréable l'été.

Seul bémol, certaines chambres ont les WC et les douches sur le palier, attention donc à la réservation de demander l'une des chambres avec salle de bains privée.

Sachez enfin que les  $\frac{3}{4}$  des avis laissés sur TripAdvisor le jugent très bon ou excellent.

### Tarifs

A partir de 75€ la nuit pour une chambre double

### Côté Pratique

Hôtel de Nesle

7 rue de Nesle, 75006

Métro Odéon

Tel.: 01 43 54 62 41

Email : [contact@hoteldenlesle.net](mailto:contact@hoteldenlesle.net)

Site web : <http://www.hoteldenlesleparis.com>





## 15. Hôtel Bonaparte

L'Hôtel Bonaparte est situé dans le chic 6<sup>ème</sup> arrondissement près de Saint-Germain-des-Prés, à deux pas de la magnifique Eglise Saint-Sulpice. C'est idéal pour explorer Paris facilement depuis un quartier très central et chargé d'histoire.

Les chambres sont confortables et de taille tout à fait correcte.

L'accueil particulièrement agréable est assuré par un personnel très serviable.

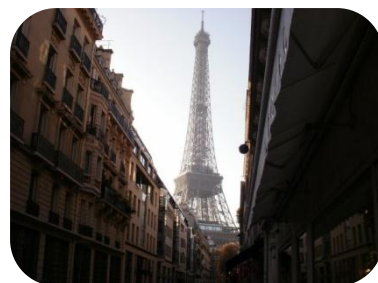
C'est un très bon rapport qualité/prix pour le quartier. Pour preuve : 80% des avis sur TripAdvisor le jugent très bon ou excellent. Rien à dire, c'est un hôtel simple mais très efficace !

### Tarifs :

A partir de 130€ la nuit pour une chambre double.

### Côté Pratique

Hôtel Bonaparte  
11 rue Chevert 75007  
Métro Ecole Militaire  
Tel : 01 47 05 05 93  
Email : muguet@wanadoo.fr  
<http://www.hotelparismuguet.com>



## 16. Hôtel Muguet

A 10 minutes à pied de la Tour Eiffel, l'hôtel Muguet est un charmant établissement. Il est situé dans une petite rue à proximité du métro Ecole Militaire et dans un quartier calme. Il est idéalement placé pour visiter la capitale. Les chambres sont spacieuses et très bien insonorisées pour pouvoir se reposer correctement après de longues visites.

Les chambres et salle de bains sont très propres. L'accueil est très courtois et le personnel serviable. Le petit déjeuner est un buffet très complet. Les prix sont corrects vu la qualité des prestations, il s'agit d'un 3 étoiles en plein Paris !

Les prix sont un peu plus élevés que les autres hôtels que nous vous recommandons dans ce guide, mais il n'a aucun point négatif. D'ailleurs, plus de 9 clients sur 10 le jugent très bon ou excellent sur TripAdvisor.

### Tarifs

A partir de 125€ la nuit pour une chambre double. L'établissement propose des promotions sur Internet si vous réservez à l'avance.



### Côté Pratique

Hôtel Muguet  
11 rue Chevert 75007  
Métro Ecole Militaire  
Tel : 01 47 05 05 93  
Email : muguet@wanadoo.fr  
<http://www.hotelparismuguet.com>

### **17. Hôtel de France Invalides**

Hôtel très bien situé à côté des Invalides à une quinzaine de minutes à pied de la Tour Eiffel.

La Place de la Concorde, le Musée d'Orsay et le Louvre sont accessibles à pied.

Du même niveau que l'Hôtel Muguet (c'est un 3 étoiles), les prestations sont de très bonne qualité.

L'accueil est impeccable.

Seul inconvénient les chambres sont un peu petites mais très bien équipées et très confortables.

Une bonne adresse si vous cherchez un lieu confortable et bien placé pour découvrir Paris.

### Tarifs

A partir de 120€ la nuit pour une chambre double.

### Côté Pratique

Hôtel de France Invalides  
102 boulevard de la Tour Maubourg , 75007  
Métro Ecole Militaire  
Tél : 01 47 05 40 49  
Email : contact@hoteldefrance.com  
Site web : [www.hoteldefrance.com](http://www.hoteldefrance.com)



# 30 CHOSES A FAIRE AU MOINS UNE FOIS A PARIS



## 1. Déguster les macarons de chez Ladurée

Impossible pour vous de passer à Paris sans vous arrêter pour une pause gourmande chez Ladurée, véritable institution de la pâtisserie. Cette maison ouverte depuis 1862 est célèbre à travers le monde pour ses délicieux macarons.

L'histoire du macaron Ladurée commence avec Pierre Desfontaines, petit cousin de Louis Ernest Ladurée, qui au milieu du 20ème siècle, a eu la bonne idée d'accoler deux à deux les coques de macarons et de les garnir d'une savoureuse ganache.

Depuis cette époque, la recette n'a pas changé.

Vous devez vous arrêter dans l'une de leurs boutiques pour tester ces merveilles, comble du raffinement parisien !

### Côté pratique :

#### **4 Espaces Ladurée à Paris :**

75 Avenue des Champs Elysées, 75008, Métro George 5  
Téléphone : 01 40 75 08 75

16-18 rue Royale, 75008, Métro Concorde ou Madeleine  
Téléphone : 01 42 60 21 79

21 rue Bonaparte, 75006, Métro Saint Germain des Prés  
Téléphone : 01 44 07 64 87

Grand magasin Le PRINTEMPS  
64 Boulevard Haussmann, 75009, Métro Havre Caumartin  
Téléphone : 01 42 82 40 10



## 2. Se rafraichir avec une glace Berthillon sur l'île Saint Louis

Berthillon est le glacier le plus couru de Paris. Cette maison familiale ouverte depuis 1954 est située en plein cœur de Paris, sur la charmante Ile Saint Louis. Même si il y a souvent du monde, 10 minutes d'attente valent le coup pour déguster l'une de leurs formidables glaces artisanales. Rien de mieux que de vous balader sur les quais de Seine avec votre glace Berthillon. Dans le quartier, beaucoup d'autres adresses en proposent également, mais préférez la vraie adresse de la seule maison Berthillon, vous ne le regretterez pas !

### Côté pratique :

Glacier Berthillon

29-31 rue saint Louis en l'île, 75004, Métro Pont Marie

Téléphone : 01 43 54 31 61

Ouvert de 10h à 20h du mercredi au dimanche (fermé les lundis et mardis)

## 3. Vous prendre pour Quasimodo à Notre Dame

Pour prétendre avoir visité la Cathédrale Notre Dame, ne vous contentez pas de seulement rentrer à l'intérieur. Nous vous conseillons vraiment de monter en haut de ses Tours.

Le panorama sur Paris y est très impressionnant. De plus, vous y découvrirez les cloches géantes qui résonnaient autrefois dans Paris. Vous vous baladerez parmi les gargouilles, de quoi vraiment vous plonger dans le roman de Victor Hugo et vous prendre pour le fameux Quasimodo !



### Côté pratique :

Ouvert tous les jours du 1er avril au 30 septembre, de 10h à 18h30

Nocturnes en juillet et août, les samedi et dimanche, de 10h à 23h

Du 1er octobre au 31 mars, de 10h à 17h30

Dernier accès 45 mn avant la fermeture.

Selon l'affluence, l'heure du dernier accès peut être avancée.

Fermé les 1er janvier, 1er mai, 25 décembre

Pour information, le circuit comprend 422 marches, sans ascenseur ni toilettes

Plein tarif : 8 €

Groupe adultes : 6 € ( à partir de 20 personnes)

Gratuit pour les moins de 18 ans (accompagné d'un adulte) et les 18-25 ans résidents réguliers non-européens sur le territoire français



#### 4. Faire du Vélib' la nuit dans Paris

La nuit tombée, Paris se transforme. Les illuminations des bâtiments et monuments donnent une toute autre ambiance à la Ville Lumière.

Le système de vélo en libre-service de Paris, le Vélib est un excellent moyen de découvrir la ville de nuit. Des couloirs de vélo ont été aménagés dans beaucoup de quartiers.



##### Côté pratique :

1800 stations dans tout Paris tous les 300 mètres environ

Achat d'un abonnement courte durée par carte bancaire sur l'une des bornes des stations Ticket 1 jour à 1.70€ ou 7 jours à 8€. Les 30 premières minutes à chaque déplacement sont offertes. Un petit conseil : pour ne pas payer de suppléments, veiller à rendre votre vélo avant la fin des 30 minutes et d'en reprendre un autre dans la foulée pour 30 minutes à nouveau.

Renseignements en anglais sur [www.velib.fr](http://www.velib.fr)

#### 5. Boire à la santé de la Tour Eiffel

Face à la Tour Eiffel, de nombreuses et vastes pelouses s'étendent jusqu'à l'École Militaire : le Champ de Mars. Lieu emblématique de rassemblement des Parisiens lors des grands événements comme les Coupes du Monde ou le 14 juillet. Et tous les soirs à partir du Printemps, c'est le même rituel : des centaines de personnes viennent y pique-niquer entre amis. Le décor est spectaculaire avec la Tour Eiffel au bout du Champ de Mars !

N'hésitez pas à venir vous y poser vous aussi avec votre bouteille de vin et votre panier repas pour dîner dans ce cadre unique au Monde !

##### Côté pratique :

Pelouses du Champ de Mars, face à la Tour Eiffel, 75007  
Métro Champ de Mars



## 6. Sceller votre amour sur le Pont des Arts

D'un côté le Louvre, de l'autre l'Académie Française, le Pont des Arts qui enjambe la Seine est l'un des lieux les plus romantiques de Paris. Une tradition veut que les amoureux de passage à Paris, viennent prouver leur amour en accrochant sur l'un de ses côtés un cadenas avec le nom des deux amoureux écrits ou gravés dessus. Si vous venez en couple à Paris, vous savez ce qu'il vous reste à faire !

### Côté pratique :

Pont des Arts, au niveau de la Cour Carrée du Louvre, 75006  
Métro Pont Neuf

## 7. Se recueillir sur la tombe des plus grands artistes du monde

Visiter un cimetière n'est sans doute pas la première chose qui vous viendrait à l'esprit en allant à Paris. Pourtant, le cimetière du Père Lachaise vaut vraiment le détour.

C'est là que reposent certains des plus grands artistes au monde comme Molière, Edith Piaf, Oscar Wilde, Honoré de Balzac, Guillaume Apollinaire, Frédéric Chopin, Colette, Jean-François Champollion, Jean de La Fontaine, Yves Montand, Simone Signoret, Alfred de Musset, Camille Pissarro et le leader des Doors, Jim Morrison. Le cimetière abrite des sépultures et des tombes travaillées, dans un environnement particulièrement bien entretenu. Il est très apprécié des voyageurs du monde entier !

### Côté pratique :

Cimetière du Père Lachaise  
16, rue du Repos, 75020  
Métro Père Lachaise  
Du 6 Novembre au 15 Mars :  
du Lundi au Vendredi de 8h à 17h30.  
Samedi de 8h30 à 17h30.  
Dimanche et jours fériés de 9h à 17h30.  
Du 16 Mars au 5 Novembre :  
du Lundi au Vendredi de 8h à 18h  
Samedi de 8h30 à 18h  
Dimanche et jours fériés de 9h à 18h.



## 8. Dîner dans le plus parisien des bistrot

Si vous êtes à la recherche de l'ambiance du Vieux Paris, le restaurant Chartier est fait pour vous !

Il vaut à la fois le coup d'œil pour son décor 19ème (il fut créé en 1896 par Frédéric Chartier dans un ancien hall de gare), son ambiance et ses prix très bon marché. C'est un des endroits populaires incontournables de la capitale. Les serveurs ont le costume traditionnel de garçon de café parisien, et ils font l'addition comme avant directement sur la nappe en papier de la table.

Attendez-vous à être reçu « à la parisienne », c'est-à-dire à la limite de la courtoisie par les garçons de café, mais rassurez-vous, ça fait partie du folklore !

Un vrai voyage dans le temps. Côté cuisine, ce sont des plats simples de la plus pure tradition bistrotière parisienne. Touristique mais à tester au moins une fois !

### Côté pratique :

Restaurant Chartier

7 rue du Faubourg Montmartre, 75009

Métro Grands Boulevards

Ouvert tous les jours de 11h30 à 15h00 puis de 18h00 à 22h00

Il n'est pas possible de réserver, il y a souvent un peu d'attente avant d'y avoir une table.

## 9. Plonger dans les passages et la vie parisienne de la fin du 19<sup>ème</sup> siècle

Nous vous conseillons de visiter quelques passages couverts de Paris. C'est parfait pour éviter la pluie... et pour voyager dans le temps !

Ces passages, désormais occupés par une collection de magasins assez étranges donnent une idée du style de vie parisien à la fin du 19ème siècle...

Dans le quartier de Grands Boulevards, il en existe 3 très pittoresques et en plus proches les uns des autres : le passage Verdeau, le passage Jouffroy et le passage des Panoramas.

A ne pas rater !

### Côté pratique :

Passage Jouffroy, Passage Verdeau, Passage des Panoramas

Quartier des Grands Boulevards, 75009

Métro Grands Boulevards





## 10. Visiter le Louvre la nuit tombée

Le Musée du Louvre est évidemment l'une des visites les plus incontournables de Paris.

Mais nous vous conseillons vraiment de le visiter lors des nocturnes du mercredi et du vendredi si vous le pouvez. En effet, lorsque la nuit est tombée une ambiance vraiment spéciale se dégage dans les allées du musée. Le Louvre en plus des œuvres majeures qu'il présente propose un cadre historique fabuleux en tant qu'anciennes demeures des rois de France.

Pendant votre visite, lorsque vous jetterez un œil par les fenêtres du Louvre, vous serez émerveillés par la beauté de l'ensemble une fois les bâtiments illuminés.

### Côté pratique :

Musée du Louvre

Ouvert tous les jours de 9h à 18h, sauf le mardi et les jours fériés suivants : le 1er janvier, le 1er mai et le 25 décembre.

Nocturnes jusqu'à 21h45 les mercredi et vendredi (fermeture des salles à partir de 21h30).

L'accès par la Pyramide et par la Galerie du Carrousel est ouvert de 9h à 22h, sauf le mardi.

Le passage Richelieu est ouvert (sauf le mardi) de 9h à 18h30 les soirs de nocturne, et jusqu'à 17h30 les autres jours.

L'entrée par la porte des Lions est ouverte tous les jours sauf le mardi et le vendredi.

Tarif pour les expositions permanentes : 10€

Gratuit pour les moins de 18 ans



## 11. Dominer Paris du haut de l'Arc de Triomphe

On pense toujours à la Tour Eiffel comme monument sur lequel monter pour voir Paris de haut, mais l'Arc de Triomphe offre aussi un panorama vraiment intéressant sur Paris.

Situé en plein dans l'axe du Louvre, des Tuileries, de l'Obélisque de la Concorde et du quartier des affaires de la Défense, c'est une bonne manière de découvrir Paris autrement.

### Côté pratique :

Arc de Triomphe, Place de l'Etoile, 75008

Métro : Charles de Gaulle Etoile

Ouvert du 1er avril au 30 septembre : tous les jours de 10h à 23h du 1er octobre au 31 mars : tous les jours de 10h à 22h30

Dernier accès 45 mn avant la fermeture

Fermé les 1er janvier, 1er mai, 8 mai (matin), 14 juillet (matin), 11 novembre (matin), 25 décembre

Plein tarif : 9,50 €



## 12. Voir la Tour Eiffel scintiller la nuit

Toutes les heures à la nuit tombée, 20 000 lampes embrasent la Tour Eiffel tous les soirs pendant 10 minutes (jusqu'à 2h du matin en été, 1h l'hiver).

Ne ratez pas ce magnifique spectacle depuis n'importe quel point de vue sur la Dame de Fer !

## 13. Prendre l'apéro comme un bobo au bord du Canal Saint Martin

Le Canal Saint Martin est un lieu emblématique de Paris. Amélie Poulain y a même été aperçue y faisant des ricochets. L'été, beaucoup de parisiens aiment s'y retrouver pour boire un verre! Une bonne idée pour passer une vraie soirée parisienne.

### Côté pratique :

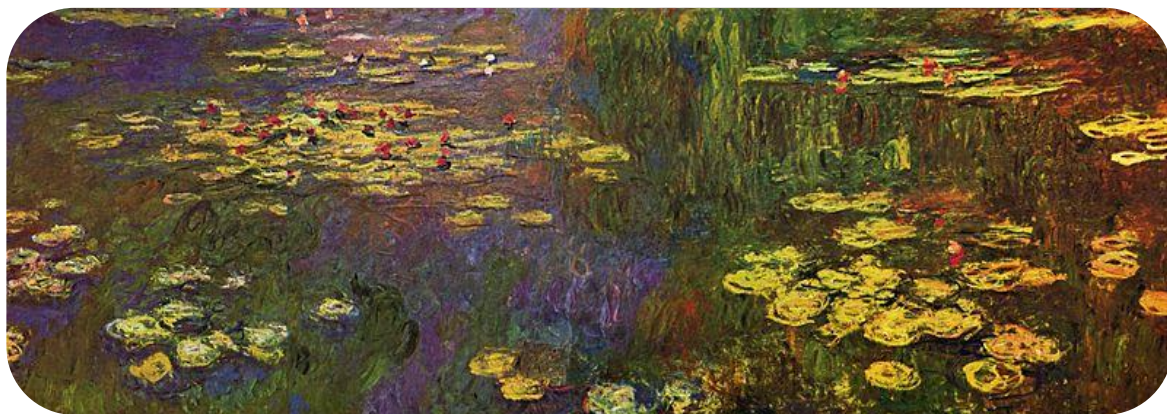
Canal Saint Martin  
Métro Jacques Bonsergent ou Gare de l'Est

## 14. S'émerveiller devant les Nymphéas de Monet

Le Musée de l'Orangerie situé dans le Jardin des Tuileries propose une série exceptionnelle des Nymphéas de Claude Monet. Dans une salle couverte à 360° par de grandes toiles de Monet, vous serez littéralement projeté dans les œuvres du peintre. Une expérience fascinante !

### Côté pratique :

Musée de l'Orangerie  
Jardin des Tuileries, 75001  
Métro Concorde  
Ouvert tous les jours, sauf le mardi, le 1er mai, le matin du 14 juillet et le 25 décembre, de 9h à 18h (pas d'entrée après 17h30 - évacuation à 17h45)  
Tarif : 7,5 euros (5 euros à partir de 17h)



## 15. Prendre un café au Café de Flore sur les traces de Jean Paul Sartre et Simone de Beauvoir

Saint Germain des Prés est le quartier légendaire de la littérature et de l'art à Paris. Le Café de Flore en face de l'Eglise de Saint Germain des Prés a accueilli les plus grands artistes français et internationaux comme Jean Paul Sartre, Boris Vian, Brigitte Bardot ou Roman Polanski.

Arrêtez-vous pour y prendre un café, mais veillez à être installé à la terrasse, car au Café de Flore on y va aussi pour être vu !



### Côté pratique :

Café de Flore  
172 Boulevard Saint Germain  
75006, métro Saint Germain des Prés  
Ouvert tous les jours

## 16. Rentrer dans l'intimité de Balzac

La Maison d'Honoré de Balzac dans le 16<sup>ème</sup> arrondissement a été transformée en musée dont l'accès est gratuit. N'hésitez pas à vous y rendre pour visiter les différentes pièces qu'il occupa et vous balader dans le charmant jardin de la maison qui l'inspira dans l'écriture de nombreux de ses romans.

### Côté pratique :

Maison de Balzac  
47, rue Raynouard, 75016 Paris  
Métro Passy  
Ouvert du mardi au dimanche de 10h à 18h00.  
Fermé les lundis et jours fériés.  
Entrée gratuite pour l'exposition temporaire



## 17. Repartir de chez Colette avec plein de gadgets plus ou moins utiles

Colette est une boutique emblématique de Paris située rue Saint-Honoré, dans le 1er arrondissement. Ouverte en 1997 par Colette Rousseaux et sa fille, son concept est un joli mix entre la mode, le parfum, le design, la musique, l'édition, la photo, la beauté et les hautes technologies. On peut y trouver également toutes sortes d'objets ou d'expositions plus anecdotiques. N'hésitez pas à y aller faire un tour pour une vraie expérience shopping à la parisienne. En plus, la boutique dispose d'un bar à eaux (water bar) plutôt insolite au sous-sol.

### Côté pratique :

Chez Colette  
213 rue Saint Honoré, 75001  
Métro Tuileries  
Ouvert du lundi au samedi de 11h à 19h

## 18. Déambuler dans le Jardin des Plantes

Créé au 17ème siècle à la demande de Louis XIII, le Jardin des Plantes était un jardin botanique royal à vocation médicale.

C'est aujourd'hui un lieu de promenade prisé par les parisiens qui abrite des plantes du monde entier, une ménagerie, des serres tropicales et le Museum Nationale d'Histoire Naturelle et sa grande galerie de l'évolution.



### Côté pratique :

Jardin des Plantes  
57 rue Cuvier 75005  
Métro Jussieu  
Ouvert tous les jours de 07 h 30 à 19 h 45 en période d'été.  
Ouvert tous les jours de 08 h 00 à 17 h 30 en période d'hiver.  
Téléphone :01 40 79 56 01.



## 19. Découvrir Paris depuis la Seine

Paris dispose de nombreuses attractions le long de la Seine (Le Louvre, Notre Dame, Ile Saint Louis, Statue de la Liberté etc...). Une bonne idée pour découvrir Paris autrement est donc de prendre un bateau mouche, si possible le soir pour voir la ville illuminée.

Une balade hautement romantique en perspective si vous venez à deux à Paris !

### Côté pratique :

Bateaux Mouches

Pour vous renseigner et réserver : <http://www.bateaux-mouches.fr/>

A partir de 11 euros la promenade pour un adulte

## 20. Déjeuner sur le pouce au Marché des Enfants Rouges

Du mardi au samedi sous une jolie halle, une vingtaine de commerçants s'installent dans le 3ème arrondissement.

C'est le plus vieux marché de Paris : il tient son nom d'un orphelinat, établi au XVIe siècle, qui recueillait les enfants perdus et les habillait de rouge.

Une bonne idée pour découvrir les produits français et déjeuner sur l'une des tables du marché, dans une ambiance de village.

### Côté pratique :

Marché des Enfants Rouges

9 Rue de Bretagne, 75003 Paris

Métro Filles du Calvaire

Ouverture du mardi au samedi de 8h30 à 13h et de 16h à 19h30

Jusqu'à 20h les vendredis et samedis

De 8h30 à 14h le dimanche



## 21. Graver votre nom sur les murs des catacombes

Véritable labyrinthe au cœur du Paris souterrain, les Catacombes rassemblent les restes d'environ six millions de Parisiens, transférés entre la fin du 18<sup>ème</sup> siècle et le milieu du 19<sup>ème</sup> siècle, au fur et à mesure de la fermeture des cimetières pour raison d'insalubrité.

Le long d'un enchevêtrement de galeries obscures et de couloirs étroits, vous découvrirez une mise en scène de la mort avec les ossements disposés en un décor romantico-macabre. Ce site unique restitue de manière émouvante l'histoire des Parisiens et invite à un voyage hors du temps.

### Côté pratique :

Catacombes de Paris

1, avenue du Colonel Henri Rol-Tanguy, 75014

Tél. : 01 43 22 47 63

Métro et RER B : Denfert-Rochereau

Ouvert du mardi au dimanche de 10h00 à 17h00 (fermeture des caisses à 16h)

Fermé le lundi et les jours fériés, les dimanches de Pâques et de Pentecôte

## 22. Baigner dans la Lumière de la Sainte Chapelle

Saint Louis racheta en 1239 la Couronne d'Epines aux Vénitiens pour 135 000 livres. Puis il acheta des fragments de la Sainte Croix et des instruments du supplice à Baudouin II en 1241. Son but fut avant tout d'éviter l'éparpillement de ces incroyables reliques. Pour accueillir ces objets d'une valeur inestimable, il fit construire un écrin à la hauteur de ces trésors. Le résultat est à couper le souffle, la Chapelle Haute émerveille les visiteurs du Monde entier. Couverte d'immenses vitraux, elle saisit le visiteur par sa grandeur et sa beauté. A ne pas rater si possible un jour ensoleillé pour bénéficier de la luminosité des vitraux.

### Côté pratique :

Sainte Chapelle

Dans le Palais de Justice, Ile de la Cité

Métro Cité

Plein tarif : 8 euros, billet jumelé avec la Conciergerie à 11 euros

Ouvert tous les jours

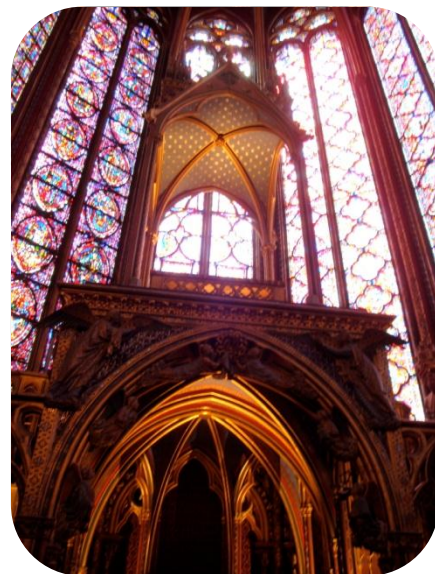
Du 1<sup>er</sup> mars au 31 octobre, de 9h30 à 18h

Du 1<sup>er</sup> novembre au 28 février, de 9h à 17h

Dernier accès 30 mn avant la fermeture

Ouverture nocturne le mercredi du 15 mai au 15 septembre :  
dernière admission à 21h

Fermé en semaine entre 13h et 14h, et les 1<sup>er</sup> janvier, 1<sup>er</sup> mai et  
25 décembre



### 23. Imiter le penseur de Rodin

Le musée Rodin a été créé en 1916, à l'initiative du sculpteur sur le site qu'il a choisi lui-même: l'hôtel Biron et son jardin. Il s'agit d'un hôtel particulier construit au début du 18ème siècle, que Rodin occupait comme locataire depuis 1908.

Il est très agréable de se balader dans le Musée et ses jardins au pied des Invalides et d'y découvrir les célèbres sculptures de Rodin comme le Penseur ou le Baiser.

#### Côté pratique :

Musée Rodin

79, rue de Varenne, 75007

Métro : Varenne ou Invalides

Téléphone : 01 44 18 61 10

Plein Tarif d'entrée au musée : 6 euros

Ouvert tous les jours sauf le lundi

Ouverture du musée, de l'expo et de la boutique : de 10h à 17h45

Fermeture de l'hôtel Biron : 17h45

Fermeture du parc : 18h

Dernière entrée : 17h15

Du 1er octobre au 31 mars, le jardin ferme à 17h.

Le musée est fermé le 1er janvier, le 1er mai et le 25 décembre.

### 24. Flâner au Bon Marché

Le Bon Marché, tout premier Grand Magasin français, est un lieu emblématique du shopping et du raffinement à la parisienne. Temple des marques de luxe, le Bon Marché est le magasin dont parle Emile Zola dans son roman « Au Bonheur des Dames ». Mode, produits de beauté, décoration, n'hésitez pas à y faire un tour, mais attention, qui dit luxe dit prix rarement accessibles. Mais c'est un vrai ravissement pour les yeux !

#### Côté pratique :

Le Bon Marché Rive Gauche

24 rue de Sèvres, 75007

Métro Sèvres Babylone

Ouvert de 10h à 20h le lundi, mardi, mercredi et samedi

Ouvert de 10h à 21h le jeudi et vendredi



## 25. Rêver dans les boutiques de luxe de l'Avenue Montaigne

Entre les Champs Elysées et l'Avenue Montaigne, le 8ème arrondissement concentre beaucoup de maisons de luxe de Paris. Dior, Chanel, Yves Saint Laurent ... autant de noms qui font rêver les visiteurs du monde entier. N'hésitez pas à flâner Avenue Montaigne pour rêver le temps d'une session shopping (sans forcément acheter...) dans les magasins des plus grandes maisons françaises !

### Côté pratique :

Boutiques de l'Avenue Montaigne, 75008  
Métro : Franklin Roosevelt

## 26. Graver les marches de la Tour Eiffel

La Tour Eiffel est le symbole de Paris par excellence. Haute de 324 mètres, elle offre un panorama unique sur la capitale. Impossible de passer à côté de l'ascension de la Dame de Fer. Mais pour économiser sur le prix d'entrée, vous muscler les cuisses et pour relever un défi personnel, nous vous conseillons de monter à pied. Graver les 704 marches qui vous mèneront jusqu'au 2ème étage est une expérience à vivre au moins une fois dans sa vie.

### Côté pratique :

Métro Bir-Hakeim  
Billet d'entrée escalier : 4.70€  
Ouverte de 9h00 à minuit du 17 juin au 28 août et de 9h30 à 23h le reste de l'année  
Week-end de Pâques et vacances de printemps : ouverture prolongée jusqu'à minuit.

## 27. Aller voir la cellule de Marie Antoinette à la Conciergerie

Au cœur de Paris, au bord de la Seine, la Conciergerie est le plus ancien témoignage du Palais de la Cité, première demeure royale de la capitale et prison lors de la Révolution Française.

Vous pourrez imaginer les dernières heures de Marie Antoinette avant son exécution à la guillotine, en rentrant dans sa cellule reconstituée.

### Côté pratique :

2, boulevard du Palais, 75001  
Métro Cité  
Téléphone : 01 53 40 60 80  
Plein tarif : 7€, billet jumelé avec la Sainte chapelle 11€  
Ouvert tous les jours, de 9h30 à 18h  
Dernier accès 30 mn avant la fermeture  
Fermé les 1er janvier, 1er mai et 25 décembre  
Téléphone : 01 53 40 60 97





## 28. S'émerveiller devant la Nuit Etoilée de Van Gogh au Musée d'Orsay

Le Musée d'Orsay est l'un des Musées les plus importants en France. Il possède la plus grande collection mondiale d'œuvres impressionnistes et l'on peut y voir des chefs-d'œuvre de la peinture comme le Déjeuner sur l'herbe d'Édouard Manet, L'Origine du monde de Gustave Courbet ou encore cinq tableaux de la Série des Cathédrales de Rouen de Monet. Il propose également certains Van Gogh, dont l'un de ses chefs d'œuvre la Nuit Etoilée. Vous l'aurez compris, le Musée D'Orsay est un incontournable pour tous ceux qui s'intéressent de près ou de loin à l'art.

### Côté pratique :

Musée d'Orsay

1 rue de la Légion d'Honneur 75007

Métro Solférino ou RER Musée d'Orsay

Ouverture de 9h30 à 18h le mardi, le mercredi, le vendredi, le samedi et le dimanche

Ouverture de 9h30 à 21h45 le jeudi

Fermeture tous les lundis et les 1er janvier, 1er mai et 25 décembre

Plein tarif : 8€ (5.50€ pour les 18-25 ans, gratuit pour les moins de 18 ans)

## 29. Goûter une crêpe chez Josselin à Montparnasse

Montparnasse est le quartier breton de Paris. Et la spécialité de la Bretagne, c'est la crêpe, pas étonnant donc de croiser de nombreuses crêperies aux 4 coins des rues autour de la Tour Montparnasse. Mais toutes ne se valent pas. Nous vous interdisons de passer par Montparnasse sans vous arrêter chez Josselin, sans doute la meilleure crêperie de Paris.

De bons ingrédients et des crêpes généreusement garnies, vous ne serez pas déçu ! Essayez d'arriver avant 20h pour éviter de faire la queue pour avoir une table.

### Côté pratique :

Crêperie de Josselin

67 rue de Montparnasse, 75014

Métro Montparnasse ou Edgar Quinet

Ouvert du mardi au dimanche de 12:00 à 23:00



### 30. Assister à un Opéra à Garnier

L'Opéra Garnier a longtemps été appelée l'« Opéra de Paris », mais depuis l'ouverture de l'Opéra Bastille en 1989, on la désigne par le nom de son créateur : Charles Garnier.

L'idéal serait que vous puissiez assister à un opéra pour passer une soirée d'exception en plein cœur de Paris.

Sachez aussi que l'Opéra se visite tous les jours de 10h à 17h (accès jusqu'à 16h30).

Fermeture le 1er janvier, le 1er mai et les jours de manifestations exceptionnelles.

À partir du 16 juillet jusqu'au 5 septembre inclus, les visites sont ouvertes jusqu'à 18h.

#### Côté pratique :

Opéra Garnier, 8 rue Scribe 75009

Métro Opéra

Plein tarif : 9 €

Réservation obligatoire auprès du service des visites libres du Palais Garnier par :

Mail au [visitegarnier@operadeparis.fr](mailto:visitegarnier@operadeparis.fr)



# 5 BALADES INCONTOURNABLES



## Itinéraire 1 : de l'Arc de Triomphe au Louvre

L'axe allant de la Place de l'Etoile au Louvre vous permettra de découvrir différentes facettes de Paris. La plus belle Avenue du Monde, les boutiques de luxe de l'Avenue Montaigne, l'histoire de France au travers de la Place de la Concorde et des Tuileries, la finesse de l'Opéra Garnier et la richesse culturelle du Louvre.

Vous l'aurez compris, cette balade qui vous prendra environ une journée est tout simplement incontournable.

Commencez votre visite en vous rendant au niveau de l'Arc de Triomphe, Place de l'Etoile (métro Charles de Gaulle Etoile). Véritable symbole national en France, voulu par Napoléon Bonaparte en 1806 après la bataille d'Austerlitz, il commémore les victoires des empereurs et généraux. Vous pouvez monter à son sommet pour admirer la perspective qu'offre l'alignement entre le quartier des Affaires de la Défense jusqu'au Louvre.

Depuis l'Arc, la plus belle Avenue du Monde vous tend les bras !

L'Avenue des Champs-Élysées est le lieu de rassemblement des Parisiens à chaque grand événement du pays (élections présidentielles, événement sportif, etc...). C'est aussi, le temple du shopping et des boutiques des plus grandes marques. Descendez l'Avenue en direction de la Place de la Concorde.

Vous y découvrirez les boutiques de luxe, showrooms de constructeurs automobiles ou bars et restaurants plus ou moins branchés.

Ne ratez pas les adresses suivantes :

- Au 116 bis, l'un des cabarets les plus connus de Paris : le Lido.
- Au 101, la magnifique boutique Louis Vuitton à ne pas rater !
- Au n° 99, le restaurant le Fouquet's, emblème du chic à Paris. Il s'y passe souvent des soirées people, c'est l'endroit où l'on va pour être vu.
- Au n°75, faites une pause chez Ladurée pour acheter et déguster leurs célèbres macarons, connus dans le monde entier !
- Au 52/60, le grand magasin culturel Virgin Megastore pour acheter des livres, CD ou DVD.
- Au n° 46, un grand Disney Store pour replonger en enfance.
- Au n°23 le magasin de la célèbre marque Abercrombie ouvert en 2011 (il y a parfois la queue pour y rentrer !).

Après toutes ces boutiques, vous arriverez au Rond-Point des Champs Élysées.



Sur la droite, l'Avenue Montaigne est le temple du luxe et de la mode parisienne.

Toutes les plus grandes maisons de coutures y ont une boutique.

Quelques exemples : Christian Dior au n°32, Chanel au n°42, Yves Saint Laurent au n°53.

Descendez l'Avenue Montaigne jusqu'à la Place de l'Alma, sous laquelle la Princesse Diana se tua lors de son accident de voiture en 1997.

Continuez le long du Cours Albert I<sup>er</sup> jusqu'au Pont Alexandre III.

C'est l'un des plus beaux ponts de Paris, et ce n'est pas pour rien si Woody Allen le choisit comme décor pour l'une des dernières scènes de son film « Midnight in Paris ».

Au bout du pont, vous apercevrez le dôme doré des Invalides, sous lequel est installé le tombeau de Napoléon.

Reprenez l'Avenue Franklin Roosevelt vers les Champs-Élysées. Vous passerez devant le Grand Palais ainsi que le Petit Palais, construits pour l'Exposition Universelle de 1900.

De retour sur l'Avenue des Champs Élysées, descendez jusqu'à la Place de la Concorde. Il s'agit de la plus majestueuse place de Paris.

Haut lieu de la Révolution Française, la guillotine y a beaucoup fonctionné.

C'est par exemple sur cette place que Louis XVI et Marie Antoinette ont été exécutés.

Au centre de la Place trône l'Obélisque, offerte par l'Égypte à la France en 1830.



Sur la droite, de l'autre côté du Pont vous apercevrez l'Assemblée Nationale, chambre de députés de la France.

Sur la gauche de la Place, observez l'un des plus beaux Hôtels de Paris : le Crillon (n'hésitez pas à y rentrer sans rien demander à personne).

En face vous apercevrez le Jardin des Tuileries, premier jardin public de Paris.

Prenez à gauche la rue Royale en direction de la belle Eglise de la Madeleine. Au n°3, ne ratez pas le restaurant Maxim's, l'un des plus connus de Paris.

De Cary Grant à Marcel Proust en passant par Brigitte Bardot et John Travolta, les plus grands y sont venus !



Arrivé à l'imposante Eglise de la Madeleine construite à la demande de Napoléon, arrêtez-vous un instant chez Hédiard et Fauchon, deux boutiques luxueuses de gastronomie française.

Remontez ensuite le Boulevard de la Madeleine qui devient le Boulevard des Capucines.

Au 28 du Boulevard des Capucines, ne ratez pas la mythique salle de concert de l'Olympia et ses lettres rouges accrochées à sa façade, dans laquelle Edith Piaf, Jacques Brel et les autres ont tant fait vibrer les parisiens.

Au bout du Boulevard des Capucines, vous arrivez devant le magnifique Opéra Garnier, l'un des nombreux bijoux de Paris. Construit par Charles Garnier, il fut inauguré en 1875. C'est l'un des deux opéras de Paris, un autre moderne ayant été construit et inauguré en 1989 à la Bastille.

Descendez depuis la place de l'Opéra la rue de la Paix, où boutiques de luxes et grands hôtels se succèdent. Au n°5 de la rue de la Paix, ne ratez pas l'Hôtel du Park Hyatt, l'un des seuls palaces parisiens.

Vous arrivez ensuite sur la majestueuse Place Vendôme. En son centre trône la Colonne Vendôme voulue par Napoléon I<sup>er</sup> (c'est d'ailleurs sa statue qui est installée en son sommet). Elle est constituée de bronze de canons utilisés par les armées de Napoléon !

Cette place est l'un des symboles du luxe à la Parisienne avec ses bijoutiers les plus connus comme Chaumet, le fameux hôtel Ritz, ou bien encore le siège du Ministère de la Justice (au n°13).

Continuez à descendre la Place Vendôme et prenez la rue Castiglione jusqu'à l'une des entrées du jardin des Tuileries.



Jardin de l'ancienne demeure royale du Louvre, les Tuileries ont été aménagés par André Le Nôtre, créateur des jardins de Versailles en 1664. Ce prestigieux jardin à la française s'inscrit dans la perspective du Louvre et des Champs Elysées. Il abrite des arbres bicentenaires, de jolies pièces d'eau et un remarquable musée de sculptures en plein air.

Remontez les Tuileries jusqu'à la Cour Napoléon du Louvre où la moderne pyramide centrale se marie à merveille avec les bâtiments historiques du Musée. D'abord demeure des Rois de France puis Musée, le Louvre est l'un des points touristiques immanquables à Paris, tant pour son côté historique que pour les œuvres qu'il abrite comme la Vénus de Milo, l'enlèvement des Sabines de Nicolas Poussin, la Dentelière de Jan Vermeer, la Joconde de Léonard de Vinci, la victoire de Samothrace ou les Noces de Cana de Véronèse.

Votre journée peut se terminer par la visite du Musée du Louvre la nuit tombée, qui donne une dimension incroyable à ce lieu à voir au moins une fois dans sa vie.



Voici en complément 5 adresses pour déjeuner ou diner pas cher sur cet itinéraire :

### 1. Butik de Flora Danica

Difficile de trouver des adresses à la fois bon marché et de bonne qualité dans le quartier des Champs Elysées.

La Butik de Flora Danica est une rare exception. Ce traiteur/restaurant nordique vous propose des sandwiches ou salades à base de saumon, hareng ou autre spécialité danoise à partir de 8€. Une bonne idée pour une pause fraîcheur sans se ruiner.

#### Côté pratique

142 Avenue des Champs Elysées, 75008  
Métro Georges 5  
Ouvert tous les jours de 8h à minuit  
Téléphone : 01 44 13 86 25

### 2. Kokohana

Ce restaurant japonais uniquement connu des initiés du quartier est une excellente adresse.

Attention, vous n'y trouverez pas des traditionnels sushis ou des makis.

Installé en face d'une grande plaque de cuisine, un chef japonais cuisinera devant vous des plats mélangeant cuisine française et asiatique comme un foie gras poêlé ou des coquilles Saint-Jacques. Attention, il n'y a que quelques places devant les plaques donc pensez à réserver si vous êtes nombreux.



#### Côté pratique

1 bis rue Jean Mermoz, 75008  
Métro Franklin Roosevelt  
Ouvert du lundi au samedi de 12:00 à 14:30 et de 19:00 à 23:00  
Menu à partir de 16€  
Téléphone : 01 45 62 15 68



### 3. Café Artcurial

Ce bel hôtel particulier de l'industriel Dassault est un lieu atypique.

Maison d'enchères et d'art, des expositions y sont régulièrement présentées, mais rares sont ceux qui savent qu'il cache un très agréable café où il fait bon s'arrêter.

Véritable havre de paix, façon jardin d'hiver, le café Artcurial vous propose des plats simples mais efficaces : burgers, salades, risottos etc... Une adresse secrète, au Rond-Point des Champs Elysées, et oui c'est possible !

#### Côté pratique

7 Rond-Point des Champs-Élysées, 75008

Métro Franklin-Roosevelt

Ouvert du lundi au vendredi de 10h à 19h, samedi, de 11h à 19h.

Plats à partir de 12/15€

Téléphone : 01 42 99 20 20

### 4. Chez Boco

Cinq chefs, tous des étoiles montantes de la cuisine et de la pâtisserie ont accepté par passion et par amitié de rejoindre boco. Ce bistrot bio du quartier d'Opéra vous propose dans des bocaux individuels des recettes exclusives à partir de produits frais (pot au feu, blanquettes de poulet, macaronis, pavé de saumon aux légumes, lasagnes etc...). Il y en a pour tous les goûts !

Un excellent rapport qualité/prix.

#### Côté pratique

3, rue Danielle Casanova 75001

Métro Opéra

Ouvert de 9h à 20h30, du lundi au samedi

Bocaux à partir de 6.50€

Téléphone : 01 42 61 17 67





## 5. Café Marly

Cette adresse est plus chère que les précédentes. Il faut dire que le cadre est tout simplement exceptionnel puisqu'il donne sur la pyramide du Louvre.

Mannequins, journalistes, stylistes et autres viennent s'installer dans ce restaurant design devant les boiseries classées du restaurant pour voir et être vu.

La cuisine y est bonne même si les prix sont tout de même un peu élevés. Mais vous n'aurez pas beaucoup d'occasions dans votre vie de déjeuner ou dîner dans le Louvre.

Sinon, n'hésitez pas à vous y arrêter juste pour boire un verre après votre visite du Musée par exemple.

### Côté pratique

93, rue de Rivoli, 75001

Métro Palais Royal Musée du Louvre

Plats à partir de 20€

Ouvert tous les jours de 8h à 1h

Téléphone : 01 49 26 07 06



## Itinéraire 2 : de Montmartre à Pigalle

Commencez par vous rendre place Blanche, ainsi nommée à cause d'anciennes carrières de plâtre.

Vous y découvrirez le Moulin-Rouge, music-hall, qui tire son nom de l'énorme moulin qui lui sert d'enseigne. Il a été immortalisé par les célèbres tableaux du peintre Toulouse-Lautrec.

Commencez l'ascension de la fameuse rue Lepic, dont la pente est l'une des plus fortes de Paris. Cette rue très commerçante et animée est typiquement parisienne.

Au n°15, ne ratez pas le café « Au Deux Moulins », rendu célèbre par le film Amélie Poulain.



Continuez la rue Lepic en empruntant quelques mètres la rue des Abbesses vers l'Ouest. Vous arrivez à l'intersection de la rue Ravignan, tournez à droite et grimpez la pente qui vous attend.

Faites une halte sur la place Emile Goudeau (au milieu de la rue Ravignan) souvent animée le soir. Vous pourrez admirer de l'extérieur la vitrine du Bateau Lavoir au numéro 13 de la Place, ancien atelier de Picasso où le peintre a notamment réalisé les Demoiselles d'Avignon en 1907. Sur cette place, vous pourrez également voir une fameuse fontaine Wallace, typiquement parisienne.

Reprenez votre balade en continuant quelques mètres puis en tournant à gauche, rue d'Orchampt. Au 11 bis, vous pourrez découvrir l'ancienne Maison de la chanteuse Dalida où elle vécut jusqu'en 1987. Vous ne pouvez pas la rater grâce à sa plaque de marbre "Ses amis montmartrois ne l'oublieront pas". Son frère Orlando l'occupa ensuite plusieurs années également.

Longez sa maison et continuez la rue d'Orchampt, qui débouche sur le Moulin de la Galette, seul Moulin à Vent en état de marche de Montmartre. Le moulin en lui-même est désormais une propriété privée, mais un restaurant très connu de la butte est accessible au public à cet endroit.

Empruntez la rue Girardon, perpendiculaire à la rue Lepic. Mais avant de remonter cette rue, arrêtez-vous sur la droite au niveau de la Place Marcel Aymé, écrivain du 20<sup>ème</sup> siècle et célèbre habitant de la Butte. Vous ne pourrez pas y manquer cette étonnante sculpture sortant du mur. C'est l'acteur Jean Marais qui rendit hommage à l'écrivain en représentant le passe-muraille (personnage qui avait la faculté de passer au travers du mur jusqu'à ce qu'il reste coincé), héros de la nouvelle de Marcel Aymé. Retournez sur vos pas pour reprendre la rue Girardon, où vous atteindrez la Place Dalida et le buste qui lui a été consacré. Vous remarquerez au passage, l'usure à certains endroits précis de la sculpture du buste de la chanteuse...



Remontez alors la rue de l'Abreuvoir, et admirez sur la gauche la Maison Rose à l'intersection avec la rue des Saules. Cette maison a inspiré une célèbre peinture de Maurice Utrillo.

Prenez la rue des Saules pour découvrir les vignes de Montmartre. Chaque année y ont lieu en octobre les vendanges, parrainées par une personnalité.

En face des vignes, au 22 rue des Saules, vous trouverez le célèbre cabaret du Lapin Agile où se côtoyaient Picasso, Utrillo, Braque, Modigliani, Guillaume Apollinaire, Max Jacob, Charles Dullin et bien d'autres !

Ce cabaret est toujours ouvert au public aujourd'hui, vous pouvez donc si vous le souhaitez y passer la soirée.

Remontez la rue des Saules et tout en haut de la rue, tournez à gauche pour aller voir la Place du Tertre et ses peintres. Attention : c'est un endroit très touristique!

L'ancienne mairie de Montmartre y était située.

La Place du Tertre est occupée par des dessinateurs, peintres et portraitistes plus ou moins talentueux... Vous verrez, ils ont d'ailleurs de moins en moins de place, les terrasses des bistrot de la place grignotant année après année leur espace devenu minuscule.

Faites attention, qui dit lieu très touristique dit prix plus élevés qu'ailleurs. Le tout manque franchement de naturel mais bon, c'est l'un des endroits les plus emblématiques de la Butte.

Prenez ensuite la rue Azais, qui offre une perspective typique sur les escaliers de la rue Foyatier et ses pittoresques réverbères. Vous arrivez enfin à la basilique du Sacré Cœur.

Commencée en 1876, elle ne sera achevée qu'en 1910. En raison de sa situation, ce monument est l'un des plus populaires de Paris.



L'entrée de la Basilique est gratuite pour tous, tous les jours de 9h à 19h (d'avril à octobre) et de 9h à 17h en hiver.

Du dôme (visite payante à 6€), vous découvrirez un magnifique panorama sur Paris.

Depuis le parvis, vous aurez une très belle vue sur tous les monuments de la capitale.



Redescendez ensuite la Butte par le Square Willette, ensemble de massifs en pente et de grands escaliers pour arriver Place Saint Pierre.

Prenez la rue Tardieu puis la rue des 3 Frères pour arriver rue des Martyrs que vous redescendez.

Vous revoilà au pied de la Butte, au niveau de la Place Pigalle. Si vous le souhaitez, n'hésitez pas à vous balader dans ce quartier « chaud » lieu des plaisirs parisiens, même si le quartier a beaucoup perdu de son identité d'origine.

[3 restaurants que nous vous conseillons sur cet itinéraire :](#)

### **1. Le Moulin de la Galette**

On vous en parle dans la balade, le Moulin de la Galette est une adresse connue de la butte.

C'est une table de qualité, fréquentée aussi bien par les touristes que les Parisiens. La semaine, un menu à partir de 19€ est proposé pour le déjeuner. Une bonne idée pour découvrir la cuisine française au cœur d'une adresse mythique de Paris.

#### Côté pratique

83, rue Lepic, 75018 Paris.  
Métro Lamarck Caulaincourt ou Abbesses  
Téléphone : 01 46 06 84 77  
Menu à partir de 19€ du lundi au samedi  
Ouvert tous les jours 7/7. De midi à 23 heures, en continu.



### **2. Piccola Strada**

Une petite adresse italienne où le couple qui tient la cuisine propose des bons plats à petits prix. Assez rare dans ce quartier très touristique ! L'accueil est charmant et le décor est soigné. Les plats changent régulièrement en fonction des saisons et de l'arrivage, c'est l'assurance d'avoir une carte à base de produits frais. Une adresse simple mais efficace !

#### Côté pratique

6 rue Yonnes le Tac 75018  
Métro Abbesses  
Ouvert tous les jours de 12h à 14h30 et de 19h à minuit  
Menu à partir de 15€ la semaine pour le déjeuner  
Téléphone : 01 42 54 83 39



### 3. Miroir

La jeune équipe qui tient ce bistrot parisien a fait ses classes dans de très bonnes maisons. Le décor y est sobre, mais les plats servis rendent cette adresse incontournable. Des plats d'antan typiquement français mais revisités et servis généreusement sous une verrière, voilà ce qui vous attend si vous vous arrêtez au Miroir.

Un bon plan pour éviter les énièmes bistrots à touristes de la Butte...

#### Côté pratique

94 rue des Martyrs, 75018 Paris

Métro Abbesses

Ouverture: 12h à 14h30 et de 19h30 à 23h

Fermé dimanche soir et lundi

Menu à 18€ pour le déjeuner (25€ pour le diner)

Téléphone : 01 46 06 50 73



## Itinéraire 3 : Saint-Germain-des-Prés

Saint Germain des Prés a une histoire particulière pour les parisiens. Ce quartier de la « rive gauche » (au sud de la Seine) est devenu au 19<sup>ème</sup> siècle le centre de la vie intellectuelle et artistique de la capitale. Aujourd’hui, c’est un quartier chic, vivant et historiquement très riche.

De nombreux écrivains (Jean-Paul Sartre, Simone de Beauvoir, Albert Camus, Boris Vian, Samuel Beckett, Eugène Ionesco), chanteurs (Georges Brassens, Jacques Brel,) ou musiciens (Sidney Bechet, Miles Davis, Duke Ellington) ont été des habitués de ce quartier.

Départ : métro Saint Germain

### **Etape n°1 : L’Eglise de Saint-Germain-des-Prés**

Départ de la visite : la station de métro Saint-Germain –des-Prés (sur la ligne 4). Dirigez-vous vers le parvis de l’église.

#### Description:

Le parvis de l’église est situé dans l’un des endroits les plus chics de Paris. D’ailleurs vous verrez beaucoup de boutiques de luxe dans le quartier. L’église de Saint-Germain des Prés est la plus ancienne de Paris, elle date de l’an 558 (c’est ici que se faisaient enterrer les rois mérovingiens). Le quartier autour de l’église est un ancien village médiéval. Il est peu à peu devenu le rendez-vous des intellectuels de Paris (Jean-Paul Sartre, Simone de Beauvoir).

Ne manquez pas le fameux triangle d’or composé de trois cafés célèbres à Paris : Le café de Flore (172 boulevard Saint-Germain), Les Deux Magots (6 place Saint-Germain-des-Prés) et la brasserie Lipp (en face du café de Flore). Si vous le souhaitez, vous pouvez prendre un café dans celui de votre choix (on ne vous conseille pas d’y manger car c’est assez cher).



## Etape n°2 : La très romantique Place de Fürstenberg

Revenez sur le parvis de l'église Saint-Germain, contournez l'église par la gauche vers la rue de l'Abbaye et suivez-là jusqu'à croiser la petite place de Fürstenberg au bout de la rue à gauche.

### Description :

En vous éloignant de Saint-Germain, vous longez un square sur votre droite qui possède un buste en bronze rendant hommage à Guillaume Apollinaire. Au bout de la rue de l'Abbaye, prenez à gauche sur la rue de Fürstenberg; vous arrivez sur la ravissante place de Fürstenberg. Discrète, pleine de charme, la place de Fürstenberg est sans doute la place la plus romantique de Paris et cela particulièrement à la nuit tombée, lorsque le petit lampadaire du terre-plein central s'allume. Chose intéressante, le peintre Eugène Delacroix eut son appartement au numéro 6 (l'artiste y a séjourné en 1857 lorsqu'il travaillait sur la décoration de l'église Saint-Sulpice)



## Etape n°3 : La rue Bonaparte et l'école des Beaux-Arts de Paris

Continuez dans la rue de Fürstenberg puis prenez à gauche, rue Jacob. Tournez à droite dans la rue Bonaparte : l'école des Beaux-Arts est au n°14.

### Description :

En arrivant rue Jacob, prenez à droite et allez voir le carrefour que la rue forme avec la rue de l'Echaudé, c'est très joli. Ensuite, faite demi-tour et remontez la rue Jacob. Au moment de passer devant le numéro 12, n'hésitez pas à entrer dans la cour intérieure ; il y a une bonne épicerie et deux belles galeries d'art.

Continuez jusqu'à la rue Bonaparte et prenez à droite ; vous arriverez à l'école des Beaux-Arts de Paris, située au numéro 14. Cette école est l'une des plus prestigieuses de France et elle attire de nombreux étudiants étrangers venus étudier la peinture, la sculpture et l'architecture.

## Etape n°4 : L'institut de France

Continuez dans la rue Bonaparte jusqu'à arriver à la Seine. Ensuite, prenez le quai de Conti à droite.

### Description :

Sur le quai, le long de la Seine, profitez pour vous arrêter devant les stands des bouquinistes (vendeurs de vieux bouquins et d'affiches) qui sont une tradition parisienne des quais de Seine. Sur votre droite, vous verrez L'Institut de France et sa magnifique coupole (beaucoup de français confondent ce bâtiment avec la Sorbonne). Cette institution très prestigieuse a pour objectif de définir la langue française (les mots du dictionnaire par exemple) avec l'Académie française, fondée par Richelieu en 1635. Le bâtiment date de Louis XIV.



## Etape n°5 : le Pont des Arts

Prenez ensuite le Pont des Arts qui se situe en face de l'Institut de France.

### Description :

Le Pont des Arts est l'un des ponts préférés des parisiens avec le Pont Neuf (le plus ancien pont de Paris) qui est situé juste en face. Ce pont a été construit au XIX<sup>ème</sup> siècle. L'architecte a conçu le pont comme un jardin suspendu (à l'origine, ce pont était un vrai jardin avec des fleurs et des plantes partout). Cette élégante passerelle, construite sur l'ordre de Napoléon, est le premier pont métallique de Paris.



C'est aujourd'hui un lieu très prisé des artistes qui viennent peindre ou photographier l'une des plus belles vue de la Seine. En été, il y a souvent des étudiants qui viennent pique-niquer sur ce pont et l'ambiance est très sympa ! La tradition veut que les amoureux accrochent un cadenas aux grillages pour symboliser la force de leur amour. Au coucher du soleil, c'est un endroit magique à ne pas manquer!

## Etape n°6 : La rue Saint-André des Arts

Allez jusqu'au Pont Neuf, continuez tout droit sur le quai des Grands Augustins jusqu'à la rue Gît-le-Cœur. Prenez ensuite cette rue à droite, puis encore à droite dans la rue Saint-André des Arts.

### Description :

A l'angle de la rue des Grands Augustins, regardez-le restaurant Lapérouse (voir notre partie sur les endroits secrets des parisiens) avec sa superbe façade. Il s'agit d'un ancien endroit coquin (libertin) de Paris. Victor Hugo y venait souvent.

Ensuite, prenez la rue Gît-le-Coeur à droite. Au bout, vous arriverez à la rue Saint-André des Arts. Tournez alors à droite et remontez la rue. Cette rue est très agréable avec ses nombreux restaurants et son animation.





### Etape n°7 : La cour du commerce Saint-André

L'entrée de ce passage est sur la rue Saint-André des Arts, juste avant le grand carrefour d'avec la rue de Buci et la rue de l'Ancienne Comédie.

#### Description:

Les passages couverts très typiques de Paris, on pourrait presque dire que ce sont les anciens centres commerciaux de Paris ! Ce passage possède de nombreuses petites boutiques et surtout il y a le café Procope (le plus vieux café de Paris). En revanche, ce café est un peu trop touristique et il ne mérite pas de s'y arrêter.



### Etape n° 8 : Théâtre de l'Odéon

Continuez tout droit jusqu'au boulevard Saint-Germain, prenez le à droite et traversez puis prenez à gauche la rue de l'Odéon (vers les cinémas).

#### Description :

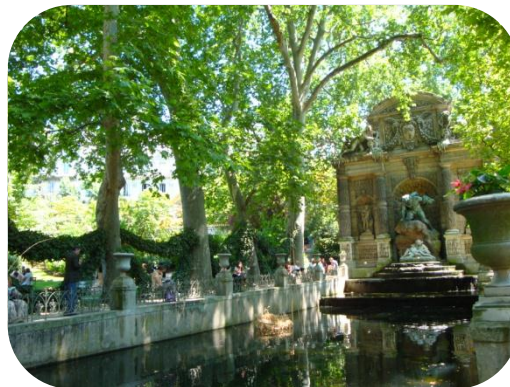
La rue de l'Odéon possède un bar assez sympa le « 10 bar » au numéro 10. Prenez une sangria et jeter un œil à la belle cave typique des bars de saint germain. Continuez à remonter la rue jusqu'au théâtre de l'Odéon sur la grande place.

### Etape n° 9 : Jardin du Luxembourg

Place de l'Odéon, prenez à droite dans la toute petite rue Regnard puis remontez la rue de Condé (il y a l'un des bars les plus insolites de paris au n°27 qui ouvre le soir à 23h00) jusqu'à la rue de Vaugirard. Après avoir contourné le théâtre de l'Odéon, cherchez l'entrée du jardin du Luxembourg.

#### Description:

Le jardin du Luxembourg est l'un des plus beaux de Paris. Ne manquez pas en entrant sur la gauche la fontaine de Médicis qui est tout simplement magnifique. Une photo est obligatoire. Vous pouvez également vous installer sur une chaise à l'ombre pour faire une pause. Faites ensuite un tour dans le parc et revenez à l'endroit où vous êtes arrivé.



## Etape n° 10 : Place Saint-Sulpice

L'idéal pour poursuivre (et achever) cette balade, c'est de vous rendre place Saint Sulpice pour admirer l'église. Pour cela, ressortez du jardin du Luxembourg, prenez à gauche la rue Vaugirard. Allez jusqu'à la rue Bonaparte et prenez-là à droite. Remontez la rue jusqu'au croisement avec la rue du vieux Colombier que vous prendrez à gauche. Vous y voilà !

### Description :

Une grande fontaine surveillée par quatre lions de pierre, une église à deux clochers: vous voilà à Saint-Sulpice. L'ensemble date du 18<sup>ème</sup> siècle - la construction de l'église a duré 130 ans. L'église attire les amateurs d'art car il y a de deux fresques de Delacroix. La grande place piétonne termine cette balade autour de Saint-Germain. Pour finir en beauté, vous pouvez vous reposer au bord de la fontaine, ou bien craquer pour quelques macarons dans l'une des boutiques de la place.

Pour les amateurs de shopping, allez faire un tour chez Zadig et Voltaire (1 Rue Vieux Colombier). Pour ceux qui ont faim, on vous conseille le restaurant le J'GO (Rue Clément, 75006 Paris - tel : 01 43 26 19 02)



## Itinéraire 4 : L'Île de la Cité et Notre Dame de Paris

L'Île de la Cité est le berceau de Paris ; tout a démarré ici et avant, Paris était uniquement cette petite île qui s'est agrandie avec le temps ! Il faut compter environ une demi-heure pour faire le tour de l'île de la Cité en empruntant les Quais, mais il faut bien une journée entière pour visiter l'ensemble de ses monuments : Notre-Dame de Paris, le Palais de Justice, la Sainte-Chapelle, la Conciergerie et la place Dauphine.

Départ : métro Cité

### **Etape n° 1 : Notre Dame de Paris (métro Cité ligne 4)**

Cette balade commence sur le parvis de Notre-Dame de Paris (construite en 1163). De style gothique, ce joyau de Paris s'élève à plus de 96 mètres pour sa flèche et 69 mètres pour les deux tours. Le diamètre de la rose de la façade ouest est de 9,60 mètres ! Pour finir sur les chiffres, sachez que si vous souhaitez monter dans les tours, il faudra grimper 387 marches mais cela vaut le coup : la vue est magnifique et vous pourrez admirer et toucher les célèbres gargouilles et peut-être apercevoir l'ombre de Quasimodo, le héros du livre de Victor Hugo. Attention, il y a beaucoup de monde le weekend et l'après-midi. Tentez votre chance le matin vers 10h00...



Eloignez-vous de la cathédrale, remontez la rue de la Cité en direction du Nord (vers la droite) et prenez tout de suite sur votre gauche. Vous arrivez sur le marché aux fleurs (vers le métro Cité, notre point de départ).

### **Etape n°2 : le marché aux Fleurs**

Ce marché aux fleurs est installé depuis bientôt deux siècles sur cette place. Il est ouvert du lundi au dimanche inclus, de 8 h à 19 h 30, il propose toutes sortes de plantes. Le dimanche, il se transforme aussi en marché aux oiseaux.

Continuez la rue de Lutèce qui borde le marché des fleurs et rejoignez le célèbre boulevard du Palais avec ses grands escaliers et sa grille. Sur la gauche de la grille, vous trouverez l'entrée pour accéder à la Sainte Chapelle.



### Etape n°3 : la Sainte Chapelle et la Conciergerie

Vous voici sur l'emplacement peut-être le plus ancien de Paris, au cœur de l'île de la Cité. C'est ici que les rois de France établirent leur premier palais royal, devenu plus tard la Conciergerie. Aujourd'hui s'y dresse la Sainte Chapelle, souvent considérée comme le joyau de l'art gothique flamboyant (et construite sur ordre de Saint Louis pour abriter la couronne du Christ). La couronne du Christ était conservée en son sein, il y a quelques siècles. Les restes de la couronne se trouvent aujourd'hui dans Notre-Dame.

N'hésitez pas à visiter la Sainte Chapelle, vous aurez la sensation de visiter un diamant, c'est inoubliable.



#### Côté pratique :

Ouvert tous les jours

Du 1er mars au 31 octobre, de 9h30 à 18h

Du 1er novembre au 28 février, de 9h à 17h

Prix 8,50 euros

Possibilité de faire une visite guidée en anglais ([visites-conferences@monuments-nationaux.fr](mailto:visites-conferences@monuments-nationaux.fr))

La Conciergerie, juste à côté, est une ancienne prison dans laquelle Marie Antoinette a terminé sa vie avant de se faire décapiter. Aujourd'hui, c'est devenu un musée. Il se visite quotidiennement mais on vous conseille de continuer la balade sauf si vous avez beaucoup de temps.

Continuez le boulevard du Palais vers le Nord et traversez la Seine sur le Pont au Change. Sur votre droite s'offre l'une des plus belles vues de Paris sur l'Hôtel de Ville. Vous arrivez sur la place du Châtelet.

### Etape n°4 : la place Dauphine

A l'ouest de l'île de la Cité, juste derrière le Palais de Justice qu'il faut contourner par la droite : remontez le boulevard du Palais puis prenez à gauche le quai de l'horloge et encore à gauche pour prendre la rue Harlay (compter 7 minutes de marche).

La Place Dauphine est l'un des endroits préférés des parisiens car elle est peu connue. Romantique, charmant, intime, secret c'est l'impression que donne cette place à tous ses visiteurs. Impossible de passer par l'île de la Cité sans s'arrêter quelques instants sur cet endroit qui doit son nom au Dauphin de l'époque, le futur Roi Louis XIII.



Sa forme triangulaire lui vaut le surnom de « sexe de Paris » dans le récit Nadja du surréaliste André Breton. Elle est également citée dans des œuvres d'Anatole France et Gérard de Nerval ; beaucoup d'artistes s'en sont inspirées, c'est dire son pouvoir d'attraction.

Elle inspire d'ailleurs acteurs et réalisateurs puisqu'elle sert de décor à plusieurs scènes du récent *Midnight in Paris* de Woody Allen où l'on voit flâner Marion Cotillard et Owen Wilson.

Le célèbre couple Simone Signoret et Yves Montand habita un appartement au numéro 15 pendant plusieurs années.



## Itinéraire 5 : Le Marais

On vous propose de vous plonger dans un quartier historique : celui du Marais. Préparez-vous à un voyage à travers les siècles car le Marais est le plus vieux quartier de Paris. Vous y trouverez encore aujourd'hui de petites rues étroites et d'anciens bâtiments ayant survécu aux travaux et aux guerres. La belle Place des Vosges est le point fort de la visite. Pour les amateurs de musées, vous trouverez également le musée Picasso et le musée Carnavalet (pour tout connaître de l'histoire de la capitale). Cette balade est intéressante car elle vous donnera un bon aperçu de Paris avec une grande diversité dans les choses à voir !

Départ Hôtel de Ville : métro Hôtel de Ville (ligne 1).

Commencez la balade par prendre le temps d'observer la magnifique façade de l'Hôtel de Ville (la mairie de Paris). Ensuite, prenez la rue du Renard (à gauche de l'Hôtel de Ville) jusqu'au centre Beaubourg.



### **Etape n°1 : le Centre Beaubourg**

Construit sur l'initiative du Président Georges Pompidou, ce bâtiment est un temple de l'art contemporain. La vue de la terrasse de son restaurant panoramique, le Georges, est extraordinaire. Sachez que les parisiens détestent ce bâtiment car ils le considèrent comme très moche !

Prenez ensuite la rue bordant la face Sud du Centre Pompidou, traversez la rue du Renard, vous entrez dans la rue Saint Merri puis dans la rue Sainte-Croix-de-la-Bretonnerie.

### **Etape n°2 La rue Sainte-Croix-de-la-Bretonnerie**

L'une des rues les plus anciennes de Paris (1232). C'est aujourd'hui le fief de la communauté homosexuelle de Paris.

Prenez la rue des Archives à droite sur quelques mètres. Vous découvrez le cloître des Billettes.

Il s'agit de l'un des derniers cloîtres conservés en bon état dans le centre de Paris. Il est gothique. Le cloître est surtout remarquable pour ses très belles voûtes.

Reprenez la rue Sainte-Croix-de-la-Bretonnerie sur votre droite puis tournez à gauche dans la rue Aubriot. Vous découvrez l'église des Blancs-Manteaux.

L'église des Blancs-Manteaux (moines portant un manteau blanc) installée ici en 1258 par Saint Louis, offre aux visiteurs du Marais un havre de repos bienvenu après le bruit et la circulation.



Continuez la rue des Blancs-Manteaux sur votre droite jusqu'à la rue Vieille-du-Temple, remontez-la vers le Nord puis prenez tout de suite à droite la rue des Francs-Bourgeois. Sur votre gauche, une petite impasse : c'est l'impasse des Arbalétriers.

### **Etape n°3 : L'impasse des Arbalétriers**

Cette rue servait auparavant de champ de tir aux arbalétriers ! Cette impasse puise surtout son originalité du fait qu'elle a très bien conservé son aspect médiéval.

Continuez la rue des Francs-Bourgeois sur quelques mètres, puis tournez à droite dans la rue des Hospitalières-Saint-Gervais. Vous rejoignez ainsi la rue des Rosiers.

### **Etape n°4 : La rue des Rosiers**

Célèbre rue du Marais. Vous êtes ici au cœur du quartier juif de Paris. Vous pouvez y découvrir tout ce qui fait la spécificité de la culture juive : synagogue, librairies spécialisées, mais surtout commerces alimentaires avec le célèbre restaurant, Chez Marianne. C'est ici que vous avez le plus de chance de croiser des juifs en costume traditionnel avec leur kippa. De nombreuses plaques commémoratives rappellent les persécutions subies pendant la deuxième guerre mondiale.

Continuez la rue des Rosiers puis empruntez sur sa gauche la rue Pavée. Passez devant le numéro 17, vous découvrirez à l'intérieur une librairie très sympa. A l'angle de la rue Pavée et de la rue des Francs-Bourgeois se trouve la bibliothèque de la Ville de Paris.

### **Etape n° 5 : Hôtel de Lamoignon**

L'Hôtel de Lamoignon, aujourd'hui bibliothèque historique de la Ville de Paris, est l'un des plus anciens hôtels du Marais.

Reprenez la rue des Francs-Bourgeois, en miroir de la bibliothèque, vous découvrez un immense hôtel particulier : c'est l'Hôtel Carnavalet.

### **Etape n° 6 : Le musée Carnavalet**

Acquis par la Ville de Paris en 1880, cet hôtel est aujourd'hui un musée historique génial pour comprendre l'histoire de Paris. Au centre de ses jardins s'élève une célèbre statue de Louis XIV. L'Hôtel Carnavalet étant aujourd'hui un musée, vous pouvez le visiter gratuitement aux heures classiques d'ouverture.

Continuez encore la rue des Francs-Bourgeois : vous voici à l'entrée de la place des Vosges.



## Etape n°7 : La Place des Vosges

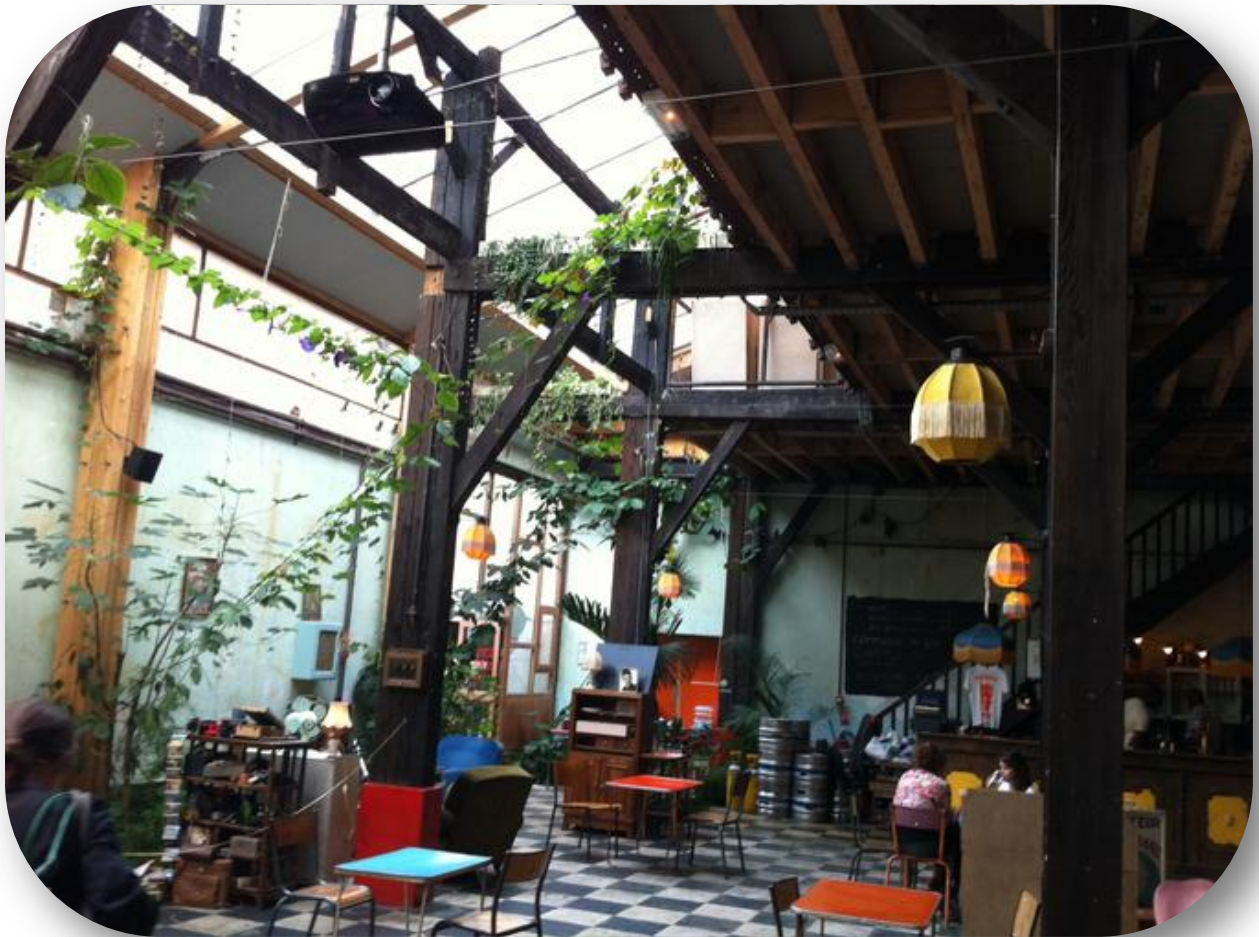
Tout simplement l'une des 3 plus belles places de Paris ! La place Royale, appelée aujourd'hui place des Vosges, est la plus ancienne place monumentale de Paris. Construite à l'initiative du roi Henri IV à partir de 1605, elle abrite de nombreux restaurants et cafés malheureusement hors de prix...

Elle est célèbre pour la symétrie et l'ordonnance des façades qui la bordent. Celles-ci sont en effet toutes identiques mais les maisons qui se cachent derrière ne le sont en rien ! Et si vous rêvez de visiter l'une d'entre elles, sachez que c'est possible puisque celle située dans l'angle sud-ouest fut habitée par Victor Hugo et qu'elle est aujourd'hui un musée qui lui est consacré. Le jeune Wolfgang Amadeus Mozart venait souvent ici et séjournait à proximité en 1763-1764 (Hôtel de Beauvais).





## TOP 12 DES BARS A PARIS



Dans cette sélection il y en a pour tous les goûts : des bars simples et authentiques jusqu'aux endroits branchés de Paris ! A vous de choisir.

### 1. Marlusse et Lapin

L'une des adresses les plus sympas du quartier des Abbesses, Marlusse et Lapin est situé dans une petite rue discrète qui monte vers la Butte Montmartre. L'ambiance y est toujours chaleureuse, et la décoration plutôt originale : installés au rez-de-chaussée d'un ancien appartement, les propriétaires ont décidé d'y laisser un grand lit, des tables basses et les portraits de papy et mamy au mur. Les serveurs sont sympas, le bar est souvent bondé mais c'est aussi pour ça qu'on aime !

#### Côté pratique :

14 Rue Germain Pilon, 75018 Paris  
Métro Abbesses  
Tél. : 01 42 59 17 97  
Ouvert tous les jours de 16h à 2h

### 2. Le Sans Souci

Un bar d'habitues qui connaît un grand succès à Pigalle où se déguste la cervelle de singe, un cocktail maison à base de vodka, grenadine et Bailey's.

Seul inconvénient du lieu, le monde. Ça déborde parfois jusque sur le trottoir donc venez tôt pour être sûr de réussir à goûter leur cocktail et d'y trouver une place. C'est le bar à la mode de Pigalle !

Certains soirs, des Djs y organisent des soirées où ça bouge encore plus.

#### Côté pratique :

65 Rue Jean Baptiste Pigalle, 75009 Paris  
Métro Blanche ou Saint Georges  
Tél. : 01 48 74 37 28  
Ouvert du lundi au samedi jusqu'à 2h



### 3. Le Baron rouge

Parfait pour un verre entre amis, le Baron rouge est un bar à vin très convivial. Ambiance cave très sympa où il est possible en plus de son verre de vin de goûter une planche de charcuterie, de fromage, ou même des huîtres. Attention, il y a souvent du monde donc allez-y tôt pour être sûr de trouver de la place. Un bar à vin parisien vraiment authentique ! Vous pourrez trouver de bons verres de vin dès deux euros ! Attention, ça ferme tôt : 22 heures ! Donc bien pour le début de soirée mais pas plus.



#### Côté pratique :

1, Rue Théophile Roussel, 75012 Paris

Métro Ledru Rollin

Tél. : 01 43 43 14 3

Ouvert du lundi au Jeudi 10h-14 / 17h-22h le Vendredi et Samedi 10h-22h

### 4. Le Piano Vache

A deux pas de la Sorbonne et du Panthéon, le Piano Vache est un haut lieu des soirées étudiantes du quartier. On adore ses vieilles affiches et photos de stars collées aux murs depuis des lustres, son ambiance de vieux zinc sombre de Paris, et sa décoration vraiment originale. La musique plutôt rock participe à rendre l'ambiance électrique !

On vous conseille la salle du fond où il y a de la place et qui a un vrai cachet de petit « rade » parisien.

#### Côté pratique :

8 Rue Laplace, 75005 Paris

Métro : Cardinal Lemoine

Tél. : 01 46 33 75 03

Ouvert du lundi au vendredi de 12h à 02h et le samedi de 18h à 02h



## 5. Le Bar de l'Ourcq

Bar très sympa au bord de l'eau du canal de l'Ourcq, c'est un lieu idéal pour passer une après-midi entre amis. Tranquillement installés dans des transats prêtés par le bar le long du bassin, vous pourrez y déguster un verre de vin ou un cocktail maison. Et top du top, vous pouvez y emprunter des boules de pétanque pour jouer au bord du canal. Certains soirs, un DJ vient faire monter l'ambiance du bar.



### Côté pratique :

68 quai de la Loire, 75019 Paris  
Métro Laumière  
Tél. : 01 42 40 12 26  
Ouvert de 15h à 23h

## 6. Le Hélice Bar

Un rare endroit de Paris où le demi de bière est à 2€ et les 10 shooters à 20€. Le bar est tout en enfilade, au design sympathique, avec une bonne ambiance plutôt rock. En plein milieu du bar trône une gigantesque hélice d'avion, vestige d'un ancien bar au décor de carlingue d'avion. Certes, la salle est assez petite et vite remplie, mais cela donne un peu plus de convivialité au lieu! On peut même s'y faire livrer à manger des pizzas. L'idéal est tout de même d'y aller en petit groupe.

Le patron Dominique, toujours en pleine forme (et dragueur) offre à la volée des shoots de vodka dont les plus fameux sont ceux au caramel et à la violette. Une valeur sûre des Abbesses. Fréquenté en grande partie par des jeunes habitués plutôt bourgeois bohèmes que piliers de bars à temps complet.

### Côté pratique :

50 Rue d'Orsel, 75018  
Métro: Abbesses ou Anvers  
Tél. : 01 46 06 24 70  
Ouvert du mardi au samedi de 19h à 2h



## 7. Le Merle Moqueur

Un bar qui ne paye pas de mine, qui n'est pas très grand, mais qui se remplit rapidement d'une clientèle hétéroclite de tous âges, entre habitués et nouveaux arrivants. Mention spéciale aux cocktails : la collection de flacons troubles donne un petit côté apothicaire et certains mélanges valent la dégustation.

Côté ambiance, il y a indéniablement quelque chose de particulier au Merle. C'est très petit, très plein, il y a beaucoup de garçons, et pas tant de filles. Tout le monde boit comme un trou, surtout des cocktails très efficaces pour délier les langues. Et tout le monde danse sur une playlist intemporelle, la même tous les soirs, qui alterne chanson française et populaire.

Si on est de bonne humeur, qu'on n'a pas peur de transpirer et de se faire draguer, c'est un endroit super. En revanche, si Claude François, le contact humain rapproché et chanter sur les "Cités d'Or" ne vous dit rien, passez votre chemin.

En bonus: les toilettes à la turque au fond du bar.

### Côté pratique :

Le Merle Moqueur  
11, Rue de la Butte aux Cailles  
75013 Paris  
Tél. : 01 45 65 12 43

## 8. Le Pantalon

Un bar très surprenant pour boire une bière à 3€ la pinte tous les soirs ! Dans une petite rue à deux pas du Luxembourg, vous ne pourrez pas le rater : il y a toujours plein de monde devant ! Mais n'hésitez pas à rentrer, il y a souvent de la place au fond et laissez-vous emporter par le décor en trompe l'œil. Un bon petit rade comme on l'aime !

### Côté pratique :

7 rue Royer-Collard 75005,  
RER B Luxembourg / Métro Cluny la Sorbonne



## 9. Le Chacha club

Situé en plein cœur de la ville, ce bar-club branché comblera ceux en recherche de lieu festif où l'on peut diner, danser et prendre un verre en même temps. Le Chacha propose de nombreuses ambiances : boudoir, salons, fumoir, restaurant cosy, le tout dans un décor à la fois vintage, chaleureux, festif, intimiste et tendance.

Côté programmation, le Chacha accueille des Djs, concerts et aftershows. Pour vos repas, le restaurant propose une cuisine moderne mettant à l'honneur les produits de saison : bonbons de chèvre chaud ou encore millefeuilles de carpaccio combleront tous les gourmets.

Prix : entrée gratuite / plat principal 19 - 25 € / Cocktail 12 - 20 €

### Côté pratique :

47, rue Berger - 75001 Paris

Tél. : 01 40 13 12 12

Métro : Louvre Rivoli ou Les Halles

Ouvert du Mardi au Samedi : de 20h à 06h (restaurant de 20h à 0h).

## 10. Le Panic Room Bar

Ce bar au nom étonnant et à l'allure pop vous fera goûter toutes les nouvelles boissons spécialement créées par la maison. Les plus gourmands pourront même tester les cocktails à base de rose ou de basilic ! Un bar vaste et branché mais qui possède peu de places assises. Le but est de discuter et de danser sur une bonne musique de type électro. Décoration minimaliste des bars-salons des 80's. Grande salle voutée au sous-sol pour danser.

Seul bémol, l'attente au bar, parfois un peu longue!

### Horaires :

Horaires : Mardi - Samedi : de 18:30 à 01:45

Prix : Entrée gratuite / Cocktail 8 €

### Côté pratique :

101, rue Amelot, 75011 Paris

Tél. : 01 58 30 93 43

Métro : Saint Sébastien-Froissart



## 11. Candelaria

Dans ce bar, ne soyez pas surpris d'arriver dans un petit resto mexicain où l'on mange serrés au comptoir (d'excellents nachos). Dirigez-vous au fond, poussez une petite porte blanche, et là, découvrez ce qui se cache derrière : une belle salle aux murs de pierre, banquettes et petit bar sur fond de musique tendance pop. Bienvenue dans le lieu branché du moment, qui ne va pas rester "caché" longtemps, vu l'excellent rapport qualité-prix de la carte de dix cocktails originaux, renouvelés régulièrement. A tester en premier lieu, la Guêpe verte : tequila au piment, concombre, coriandre, agave. Un conseil : arrivez assez tôt, vers 20h00.

### Horaires

Lundi à mercredi et le dimanche de 12h à 23h

Jeudi et samedi de 12h à minuit

52 rue de Saintonge - 75003 Paris

### Côté pratique :

Métro : Filles du Calvaire

Tél. : 01 42 74 41 28

## 12. The Cork and Cavan

Dans un cadre idéal, aux abords du Canal Saint Martin, deux grandes salles et un beau bar pour passer sa commande. Ce lieu est sans nul doute un pub qui saura vous faire un très bon accueil. La musique est douce, pop rock. Les prix sont raisonnables: 6 euros la pinte et 8 euros pour un whiskey. Ce pub a un charme particulier. On sent que ce sont des irlandais qui sont à l'origine de ce lieu d'échange et de convivialité. C'est sans doute ce qui fait la différence.

L'ambiance varie selon le jour de la semaine. Très familial le dimanche par exemple, on est rapidement à l'étroit les soirs de matchs ainsi que le vendredi et le samedi soir.

### Côté pratique :

Horaires : lundi au vendredi de 15h à 1h30

Samedi et dimanche de 12h00 à 1 h30

68-70 quai de Jemmapes - 75010 Paris

Quartier: Canal St Martin- Hôpital St Louis

Tél. : 01 42 08 11 15



# HUIT QUARTIERS POUR SORTIR

## LE SOIR A PARIS



Vous ne savez pas où sortir ce soir ? Voici donc les quartiers qui bougent le plus à Paris et il y en a pour tous les goûts, de la discothèque au petit bar de quartier en passant par les ambiances latino. On vous propose les endroits qu'il ne faut manquer sous aucun prétexte pour passer une soirée inoubliable dans la ville lumière !





Paris est une ville où il fait bon vivre, où on peut se balader sans appréhension. N'hésitez donc pas à changer de quartier, il y a des bus et des taxis toute la nuit... Selon votre humeur et vos envies, choisissez le Paris qui vous plaît avec notre présentation des grands quartiers parisiens.

Pour résumer simplement, voici les ambiances des 8 quartiers les plus sympas pour sortir à Paris !

- Le quartier de Bastille (11<sup>ème</sup>) : ambiance nocturne par excellence, bars et boîtes sympa et notamment la fameuse rue de Lappe
- Les Champs-Élysées (8<sup>ème</sup>) : un incontournable de la nuit parisienne avec le fameux Queen, temple de la House musique.
- Saint Germain (6<sup>ème</sup>) : le plus parisien des quartiers et son ambiance branchée
- Le Quartier du Marais (4<sup>ème</sup>) : festif et décontracté en journée comme en soirée
- Montmartre (18<sup>ème</sup>) : typique et charmant pour un souvenir inoubliable d'une terrasse en plein air
- Le champ-de-Mars (7<sup>ème</sup>) : une grande pelouse, une vue magnifique sur la tour Eiffel et des rencontres
- Oberkampf (11<sup>ème</sup>) : des bars dansants décalés, intimistes à prix raisonnable
- Belleville (20<sup>ème</sup>) : moins connu que les autres quartiers mais plus authentique, assez jeunes à des prix abordables

### Conseils :

1. Evitez le quartier de Saint Michel qui n'est plus vraiment le lieu de sortie des étudiants parisiens, mais plus un attrape touristes, les restos y sont souvent de mauvaises qualités et les bars trop chers !
2. Le quartier des Champs-Élysées est assez cher, c'est un haut lieu du clubbing mais ce n'est pas toujours simple de rentrer dans les boîtes de nuits ! Moyenne des consommations 15€. On vous met malgré tout les endroits les plus réputés du clubbing à Paris mais vous devez être prévenu que ce n'est pas forcément le Paris « authentique » que vous recherchez !
3. Attention au quartier de Pigalle et ses rabatteurs pour les bars « sexy ». Il s'agit d'une arnaque qui peut vous coûter beaucoup d'argent, donc vigilance lorsque l'on vous invite dans un bar.
4. Le métro ferme le vendredi et samedi à 2h00 du matin et il est assez difficile après de trouver des taxis. Vous pouvez utiliser les bus de nuit ou attendre vers 3h00 pour avoir plus de chance de trouver des taxis.
5. Une course de taxi est en moyenne entre 10 et 20 € la nuit. Vérifiez que le taxi possède bien un compteur.
6. Evitez les quartiers des Halles et le nord des 19<sup>ème</sup> et 20<sup>ème</sup> arrondissements pas très bien fréquentés le soir.

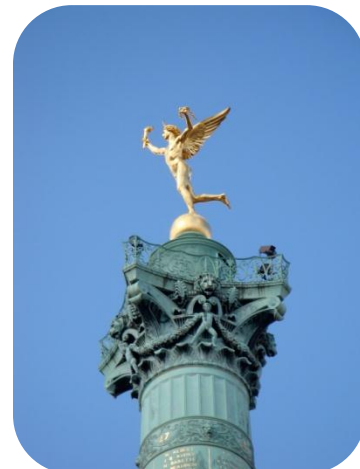
## Le Quartier Bastille



Tout d'abord, Bastille est un quartier historique de Paris. En effet, l'emplacement actuel de la place de la Bastille a été rendu célèbre grâce aux révolutionnaires qui, voulant mettre fin au règne du roi Louis XVI, ont participé à la « prise de la Bastille » en 1789.

Mais aujourd'hui, le quartier de la Bastille est surtout apprécié pour son ambiance décontractée et musicale. En effet, bars et restaurants en tout genre se mélangent dans une atmosphère très animée : les rues adjacentes vous donneront envie de bouger toute la nuit... Entre ambiance latino, pop rock, jazz ou même opéra classique (l'Opéra Bastille), il vous suffit de faire votre choix !

Se diriger vers **la rue de Lappe** se révèle une obligation. Cette rue piétonne regorge de bars, restos et autres places de charme, fréquentée par des jeunes. Vous y observerez la faune parisienne dans toute sa splendeur.



### 1. La Mécanique Ondulatoire

Ce bar rock propose des consommations à des prix corrects pour le quartier. 80 whiskies, une vingtaine de rhums... les concerts se produisent au sein d'une grande cave voûtée. Deux étages, donc : un pour les mélomanes et l'autre pour ceux qui désirent uniquement boire un verre ! Un haut-lieu de la vie (rock) parisienne.

#### Côté pratique :

8 Passage Thiéré 75011 Paris  
Tél. : 01 43 55 16 74

### 2. Le Trucmush

Le Trucmush est un endroit à l'écart des conventions, où les baignoires et les bidets font office de tables et de siège. Envie de partir au bord de la mer ? Au Trucmush, vous pourrez siroter votre cocktail en écoutant les mix des DJ's (reggae, jungle...), avec pour toile de fond... la plage ! Dépaysement garanti ! En revanche, évitez le week end, bien trop bondé ; Hormis s'il fait chaud et que vous pouvez siroter vos verres dehors !

#### Côté pratique :

5, Passage Thière  
75011 Paris  
Tél. : 01 48 07 11 91



### 3. Le Bar Sans Nom

Le Bar Sans Nom est pourtant l'endroit qu'on n'oublie pas. Un grand rideau rouge comme sur une scène de théâtre, où s'ouvre un endroit chaleureux et apaisant. Ici, on se sent comme chez soi. Pour déguster un mojito au calme en plein cœur du quartier de la Bastille, c'est ici que ça se passe ! La meilleure table ? Au centre, pour se sentir comme à la maison au milieu de son salon. « Les gens découvrent le bar comme s'ils frottaient la lampe d'Aladin et qu'ils découvraient le génie à l'intérieur » dit souvent la gérante. Et on a bien envie de la croire.

#### Côté pratique :

49 rue de Lappe, Paris 75011  
Tél. : 01 48 05 59 36



## Le Quartier des Champs-Elysées

Les Champs-Elysées sont l'une des plus belles avenues au monde. Les illuminations nocturnes justifient le surnom de Paris, la Ville Lumière. Axe historique et touristique de l'ouest parisien, ce quartier ne désemplit jamais, notamment la nuit. Fréquentée par tous, jeunes, moins jeunes, parisiens, provinciaux et étrangers, l'avenue des Champs-Elysées regorge de restaurants, bars, cafés et boîtes de nuit. Ambiance plutôt "clubbing" le soir, la journée tout le monde se croise dans une atmosphère internationale.

Les rues adjacentes, plus discrètes mais tout aussi fascinantes, vous donneront un éventail plus large de restaurants, bars et boîtes de nuits, entre bars "cosy" et ambiances coquines, le quartier des "Champs" vous enchantera même si ce n'est pas le plus authentique.

Dernière chose, le quartier des Champs Elysées est cher et les boîtes de nuit sélectives alors n'hésitez pas à changer de quartier après avoir pris un verre. Paris est petit et il ne faut pas hésiter à faire plusieurs lieux dans la même soirée !

### 1. Le Sir Winston

A proximité de l'Arc de Triomphe, on peut découvrir le cadre très indo-british du Sir Winston. À chaque heure de la journée son Sir Winston ! Le décor ancien donne de l'âme à l'endroit et vous n'êtes plus vraiment le même qu'il y a 10 minutes (au milieu de la horde élyséenne) avec un verre à la main à rêvasser le regard au plafond au fond d'un canapé en attendant que la soirée démarre vraiment... On ne vous conseille pas particulièrement d'y aller pour le dîner mais plutôt pour un verre l'après-midi ou le soir. L'atmosphère très tamisée est parfait pour démarrer la soirée, choisissez de préférence le sous-sol où il existe des sortes de petites alcôves très sympatiques (en cours de rénovation).

#### Côté pratique :

5 rue de Presbourg, 75016 Paris

Tél. : 01 40 67 17 37

Métro : Charles de Gaulle-Etoile

### 2. Le Queen

Difficile de recommander des boîtes de nuit à Paris car beaucoup sont moyennes, les consommations restent chères et l'accueil pas forcément bon. C'est pour cela que nous recommandons les bars, généralement beaucoup plus sympas et qui peuvent être dansants. Cependant, le Queen est une véritable institution à Paris, la reine des boîtes de nuit, sans aucun doute un des meilleurs clubs de Paris. Ouvert 7jours/7, toutes les soirées sont sympas. Avec tout de même une note particulière pour le mercredi et sa « Ladies' Night », gratuit et open bar pour les filles !

Au programme :



Disco, le lundi - House Music, le mardi - Ladies Night généraliste, le mercredi (la meilleure soirée) - Dance années 90 électro, le jeudi - Best World Dj's, Electro House, le vendredi - Metro Sexual Party, Electro House, le samedi - Overkitch, le dimanche

**Côté pratique :**

102 avenue des Champs Elysées, 75008 Paris  
Tél. : 01 53 89 08 90  
Métro : George V  
Lundi - Dimanche : de minuit à 6h00  
Entrée avec une consommation : 15 - 20 €  
Prix d'une consommation : 10 €  
Bouteille Alcool 200 €

**3. Le Baron**

Ancien bar à hôtesse, les nouveaux gérants ont fait de ce club confidentiel l'endroit le plus convoité de la capitale non sans raison ...

L'accueil y est excellent même quand vous ne pouvez pas rentrer faute de place (une centaine seulement), mais vous y retrouverez une clientèle rare et précieuse qui sait faire la fête et bien !

Pour parfaire le tout, le barman vous concocte des cocktails comme vous les trouverez rarement ailleurs à base de fruits frais mixés. La programmation musicale est vraiment originale! L'esprit y est unique ... à condition de pouvoir y entrer. Si vous décidez de tenter votre chance, sortez votre plus belle tenue et pas de baskets !

**Côté pratique :**

6 avenue Marceau, 75008 Paris  
Tél. : 01 47 20 18 25  
Métro: Alma Marceau ou George V



## Le Quartier de Saint-Germain-des-Prés

**Saint Germain** est le quartier bohème connu pour ses cafés ; ce quartier conserve l'esprit intellectuel du siècle dernier. Quartier le plus parisien de la capitale, Saint germain des Près a été le point de ralliement des artistes entre 1950 et 1975. Faisant partie du quartier latin, ce lieu est un véritable enchantement pour ceux qui aiment Paris. Les rues sont commerçantes et débordent de cafés, bars et restaurants. C'est l'endroit parfait si vous aimez les ambiances branchées, décontractées et dynamiques. Tous les éléments sont présents pour passer une bonne soirée. Entre l'animation du carrefour de l'Odéon, la rue de Buci et la fameuse rue Princesse surnommé la rue « de la soif » vous aurez le choix pour faire la fiesta !

### 1. La rue de la Soif

De la bière qui coule à flot, des shots aromatisés en pagaille, des écrans géants un peu partout pour une ambiance de feu, des soirées live musique, des jeux de fléchettes .. Bienvenue à la rue de la soif ! Mais n'allez pas chercher sur un plan de Paris "la rue de la soif". En réalité, la rue de la soif est le croisement des rues Princesse, Guisarde et des Canettes. Ce surnom lui vient du fait que la rue possède beaucoup de pubs tous aussi sympas les uns que les autres ! Vous l'avez compris : ambiance festive et conviviale garantie. Notre conseil est simple : passez de bar en bar jusqu'à trouver votre bonheur !

Au choix : le Bedford, The Frog and Princess, l'Eden Park Café, le Little Temple Bar et le fameux Pousse au Crime à l'ambiance très chaude....

#### Côté pratique :

Rue Guisarde, Rue Princesse et Rue des Canettes, 75006 Paris  
Métro : Odéon ou Mabillon

### 2. Le 10 Bar

Une cave voutée sombre, dans un décor du début du siècle dernier. L'endroit n'a pas bougé depuis son ouverture il y a plus de 50 ans. Thierry, taulier charismatique du sous-sol depuis 1979 vous accueille avec un "Salut Robert !" (Mireille pour les filles). Inutile de lui demander la carte des consommations, "y'en a pas". Faites comme tout le monde, demandez un pichet de Sangria ! Attention, il faut prévoir un peu de monnaie car c'est le seul mode de paiement autorisé ! Pas très pratique. Verre à 3 € en Happy Hour et 3,50 € après 20h

#### Côté pratique :

10 rue de l'Odéon  
Métro : Odéon  
Tél. : 01 43 26 66 83  
Du Lundi au Dimanche de 18h00 à 2h00

### 3. Le Coolin



Un Irish pub comme on les aime et un endroit parfait pour les fêtards. Voisin du marché Saint-Germain, le Coolin vous accueille dans une ambiance chaleureuse, déco boisée et musique rock, comme dans la plupart de ce genre de bars. Discussions en anglais à tous les coins de table, grandes pintes de bière, population de fêtards, diffusion des matchs sur grand écran, happy hour et cuisine anglaise au menu. Vendredi et samedi, l'ambiance est garantie sur le Dancefloor. Comptez environ 7€ pour une pinte de bière.

Bon à savoir : tous les dimanches, vous pourrez assister à un concert de musique celtique ou autre, de 17 h à 20 h

#### Côté pratique :

15 Rue Clément - 75006 Paris  
Métro : Odéon ou Mabillon  
Lundi - Dimanche : de 10:30 à 02:00  
Tél. : 01 44 07 00 92

#### 4. Le café de Flore

Le café de Flore est le café le plus célèbre de Paris, c'est un mythe (les écrivains Sartre, Beauvoir et Camus était des habitués). Ne vous attendez pas à un lieu à la mode (fashion) mais plutôt à un café d'écrivain dans la tradition de St Germain... Un café très sympa pour discuter avec des amis où la cuisine bistrot est bonne mais peut-être un peu cher. On se pose, on prend son temps, pas de musique, c'est rare mais ça permet de parler tranquillement. Le bruit de vaisselle et de la clientèle est typique d'une vraie brasserie parisienne. "Garçon, un chocolat !" et c'est tout l'esprit du Flore que vous dégusterez dans cette tasse. Un café mythique de Paris qui n'a pas succombé à la « branchitude ». On vous conseille d'y prendre un verre et pas d'y dîner. Seul problème, on souhaiterait ne pas être dérangé par les vendeurs de roses...

#### Côté pratique :

172 Boulevard Saint-Germain, 75006 Paris  
Tél. : 01 45 48 55 26  
Métro : Odéon ou Mabillon  
Prix du verre de vin : à partir de 6,70€  
Du lundi au dimanche de 7h30 jusqu'à 1h00 du matin



## Le Quartier du Marais et de l'Hôtel de Ville

Quartier branché de la capitale, c'est le lieu de prédilection des parisiens. Véritablement festif et décontracté, l'ambiance de ce quartier vous ravira... En journée comme en soirée, le Marais est continuellement bondé, il y a toujours quelque chose à faire qu'il s'agisse d'une promenade, de faire du shopping, ou de profiter du spectacle de la rue, assis à une terrasse.

Globalement, les rues les plus animées sont la rue Vieille du Temple, la rue des Lombards, la rue Quincampoix et vers le métro Etienne Marcel, la rue Montorgueil.

Jeunes, moins jeunes, parisiens et étrangers se baladent à travers les rues animées et agréables. C'est un véritable plaisir.... tous les univers se côtoient. Le Marais a de nos jours fait l'objet de nombreuses restaurations mettant en valeur tous ces trésors d'architecture et lui redonnant tout son charme faisant de ce quartier un lieu de visites inoubliable.

### **1. Le Pick Clops**

Situé au cœur du Marais, Le Pick Clops est un bar-restaurant qui offre une ambiance rock dans une déco des années 50. Au milieu de néons, d'affiches de concerts et de tables en formica, vous pourrez déguster des petits plats ou venir boire un verre.

Ne vous laissez pas influencer par le 1<sup>er</sup> aspect de ce café banal en apparence. Ce bar a l'avantage de donner sur un carrefour où l'on assiste à un défilé des gens fréquentant le quartier du Marais : touristes, étudiants, jeunes cadres dynamiques... L'ambiance est très sympa !

#### Côté pratique :

16, Rue Vieille du Temple, 75004 Paris

Tél. : 01 40 29 02 18

Lundi –Samedi : 8:00 - 2:00

Dimanche 9:30 - 0:00





## 2. L'imprévu

Un petit bar tout en longueur avec une petite pièce au fond. Les tables sont petites et conviennent pour un groupe de 4 amis environ. L'ambiance est calme et feutrée avec des lumières légèrement tamisées. Petites salles voûtées avec pierres apparentes et à la décoration insolite passant du fauteuil de barbier au siège façon peluche fluo.

### Côté pratique :

9 Rue Quincampoix, 75004 Paris  
Tél. : 01 42 78 23 50  
Métro : Hotel de ville - Rambuteau  
Bière pression demi 4 - 5 €  
Lundi - Samedi : de 12:00 à 02:00  
Dimanche : de 13:00 à 02:00

## 3. The Lizard Lounge

Une mezzanine pour lézarder... un rez-de-chaussée pour manger, et un sous-sol pour boire ! L'ambiance est entraînante et festive. Happy Hour de 17h à 22h : de 17 à 20h en haut et de 20 à 22h en bas : cocktails et pintes à 5€ (laissez-vous tenter par un Pink Mojitos)! Bon endroit pour qui veut prendre un verre, manger et danser, le tout sans avoir à changer de lieu. En plus, petits concerts les dimanches soirs.

### Côté Pratique :

18 Rue du Bourg-Tibourg , 75004 Paris  
Métro : Saint Paul ou Hôtel de Ville  
Tél. : 08 26 10 07 94  
Lundi - Dimanche : de 12:00 à 02:00



#### 4. Le Dark Dog

Un établissement bar-restaurant argentin à ambiance hard Rock, unique à Paris (ne soyez pas surpris en rentrant, c'est ambiance crucifix retournée, guillotine ensanglantée et tatouage qui vous attend !). Mais le Black Dog, c'est avant tout un lieu, une culture, un endroit à ne pas louper dans Paris ! Ce bar est divisé en 3 parties : une terrasse, un bar et un restaurant ... toujours avec un dress code en décalage avec la société, qui ravira les yeux de certains et révoltera ceux des autres. Un lieu qui change !

Pour finir, la viande, en provenance d'Argentine est excellente !

##### Côté pratique :

26, des Lombards : 75004 Paris

Métro : Chatelet – Hôtel de Ville

Tél. : 01 42 71 22 27

Lundi - Jeudi : de 16:00 à 02:00 (Le restaurant ouvre à partir de 20h)

Vendredi - Samedi : de 16:00 à 05:00 (Le restaurant ouvre à partir de 20h)

Dimanche : de 17:00 à 02:00 (Le restaurant ouvre à partir de 20h)



## Le Quartier des Abbesses – Montmartre – Pigalle

Lieu populaire du 18<sup>ème</sup> arrondissement de Paris, le quartier des Abbesses s'apparente à un village. De la Butte Montmartre en passant par la rue Lepic, la rue des Martyrs, ou encore la rue des Abbesses, l'ambiance est chaleureuse et festive. La Basilique du Sacré Cœur qui est visitée tous les jours par des milliers de pèlerins et de curieux venus du monde entier, surplombe tout Paris. Les rues qui façonnent ce quartier dynamique donnent envie de s'y arrêter.

Largement pourvu en restaurants et bars, le quartier est idéal pour boire un verre avec ses amis, déjeuner ou dîner sur une terrasse. Quartier apprécié des bobos parisiens, il connaît un regain de popularité phénoménal. Incontournable, les Abbesses et Montmartre vous donneront envie de revenir...

### Conseils :

1. Ne vous attardez pas sur la place du Tertre les cafés, bars et restaurants profitent de l'affluence touristique pour faire monter les prix et pour une qualité scandaleuse. Descendez un peu de la butte (vers la rue Lepic) pour retrouver une ambiance plus sympa.
2. Attention également aux rabatteurs des bars « sexy » du boulevard de Clichy (en bas de la butte Montmartre). Ces bars sont une véritable arnaque qui peut vous coûter 300 euros la soirée pour des coupes de champagnes imaginaires. Fuyez le boulevard de Clichy, il n'y a rien à voir... que de l'argent à perdre ! Notre conseil est de rester vers le coin des Abbesses.

### **1. Le Divan du Monde**

Le lieu est petit mais très animé. On aime l'ambiance! Avant 23h, l'entrée est gratuite (après c'est 10€). C'est un bon endroit pour aller voir des concerts et danser. La programmation est intéressante! Le cadre, qui a été refait il y a moins de deux ans, offre une ambiance à la fois tamisée, intimiste et conviviale. Le Divan du Monde est l'un des endroits les plus en vue de la Capitale.

La première partie de soirée laisse la part belle au concert, où plusieurs artistes enchaînent (souvent de qualité). Puis, à partir de 23h, la salle de spectacle se transforme en piste de danse avec un DJ.

### Côté pratique :

75 rue des Martyrs, 75018 Paris

Tél. : 01 40 05 06 99

Métro : Abbesses ou Pigalle

Programmation : [www.divandumonde.com](http://www.divandumonde.com) (site en français)

### Horaires

Horaires semaine: 19H00 - 03H00

Horaires week-end: 19H00 - 05H00



## 2. La Fourmi

Idéal pour boire un verre, ce bistrot de quartier fait régner une bonne ambiance très festive les week end. Cela ressemble aux vieux bars d'époque et contraste avec les lounges bars du quartier. Pour la localisation, les prix sont assez bas, les consommations sont à chercher directement au comptoir en zinc et c'est à qui parlera le plus fort ! Ajoutez-y le vieux mobilier tout droit sorti d'une brocante, l'énigmatique lustre porte-bouteilles, les barmans apostrophés de toute part et les garçons de salles qui fourmillent à tout-va, il n'y a plus de doute : on est bien dans un vieux bistrot de quartier ! Attention, le weekend end c'est très bruyant ; il y a beaucoup de monde et le service n'est pas très rapide. Les Mojitos, en revanche, ne sont pas excellents.

### Horaires

Lundi - Jeudi : de 18h00 à 2h00

Vendredi et samedi : de 18h00 à 4h00

Dimanche : de 10h00 à 14h00

### Côté pratique :

74, Rue des Martyrs , 75018 Paris

Tél. : 01 42 64 70 35

Métro : Pigalle ou Abbesses

## 3. Chez Camille

Petit bar très sympa en haut de la colline des Abbesses un peu dans l'ambiance du film Amélie Poulain (un film culte français sur Montmartre). Petite terrasse côté route vous offrant une vue sur tout Paris, et que ce soit de jour ou de nuit, c'est vraiment un très joli spectacle. L'intérieur du bar est quant à lui un peu trop petit mais très convivial, il y règne une bonne ambiance, jeune et chaleureuse.

### Horaires

Fermé le Lundi

Mardi et Mercredi : de 15h00 à 2h00

Du jeudi au Dimanche : 12h00 à 2h00

### Côté pratique :

8 rue Ravignan, 75018 Paris

Tél. : 01 42 59 21 02

Métro : Abbesses



#### 4. Chez Moune

A l'origine Chez Moune est le premier cabaret homosexuel féminin. Situé à Pigalle près des boîtes de striptease et des sex-shops, c'est aujourd'hui un bar/pub très sympa : bonne déco, musique variée, entraînante et très bien mixée, entrée gratuite (messieurs, venez accompagné pour rentrer), staff sympathique et la bouteille de bière à 5€, que demander de plus ? Un karaoké a aussi lieu le jeudi soir.

Du mardi au vendredi : soirée de 22h30 à l'aube : des spectacles-soirées mixtes électro-pop-rock. Tous les samedis, soirées cabaret-discothèque réservées aux femmes de 22h30 à l'aube.

##### Côté Pratique :

54, Rue Jean Baptiste Pigalle, 75009 Paris

Tél. : 01 45 26 64 64

Lundi - Samedi : de 23:00 à 05:00

Dimanche : de 17:00 à 03:00

Entrée libre

Consommations de 8 à 10€ en semaine.

Le samedi, 1ère consommation à 12€ et 10€ les suivantes.

Fermé en août.

#### 5. La Machine du Moulin Rouge (Moulin Rouge Resort)

Deux salles, grandes et bien aménagées sur plusieurs niveaux. Décor design et agréable. Juste sous le Moulin Rouge, ce qui est quand même assez classe. A la fois salle de concerts et club dansant, l'établissement se veut éphémère et deviendra le Moulin Rouge Resort sans doute fin 2012. C'est un peu l'usine mais pour ceux qui veulent se défouler et faire des rencontres, c'est un endroit bien!

##### Côté pratique :

90 Boulevard de Clichy

75018 Paris

Métro : Pigalle

Tél. : 01 53 41 88 89

Lundi - Dimanche : de 19:00 à 06:00



## Le Quartier Oberkampf

Oberkampf est le quartier nocturne par excellence, là où il fait bon boire un verre. Mais ce quartier Oberkampf a une sonorité toute particulière. L'effervescence sonore se joue d'abord à travers les nombreux bars populaires. Leurs ambiances musicales variées satisfont chaque oreille et présagent de soirées au ton chaleureux et bon enfant. Sonne d'abord le rock, dans la plupart des nombreux bars du quartier.

Festif, jeune, mélangé et dynamique, le quartier de la rue Oberkampf est l'un des plus animés de la capitale. Ce quartier est une palette de possibilités. Un véritable parcours vous attend du bas de la rue située au pied du Bataclan jusqu'en haut, au métro Ménilmontant.

Nous pouvons organiser cette rue autour de deux segments, au-dessus et en dessous du métro Parmentier. Le bas de la rue est largement dévoué au commerce de bouche, le haut s'adonne plutôt aux bars festifs et nuits musicales jusque tard dans la nuit.

S'enchaînent alors sur les hauteurs de Ménilmontant dans la rue Oberkampf : La Locandiera (145 Rue Oberkampf), la discothèque le Cithéa Nova (114, rue Oberkampf), ou Bric à Brac (108 rue Oberkampf) et surtout le Nouveau Casino (109, rue Oberkampf) ! Pour l'apéro, les bars d'Oberkampf rivalisent avec ceux de Ménilmontant : Le Mécano, le Café Charbon, Satellit Café. ...

A Oberkampf, on se doit d'aller et venir de bar en bar ! En voici une petite sélection ! Bonne soirée !

### **1. Le Nun's café**

Un bar simple et sympa comme on les aime. Déco typique des bars du quartier : zinc sans prétention, limite destroy et ambiance assurée! L'accueil est souriant et les consommations vraiment bon marché pour le quartier !

#### Côté pratique :

112, Rue Saint Maur, 75011 Paris  
Métro : Oberkampf



## 2. L'Alimentation Générale

Ce qu'il y a de bien avec L'ALG, c'est que l'on peut y faire la fête tous les soirs ! Pas toujours facile de rentrer quand il y a beaucoup de monde mais c'est un lieu bon enfant où les rencontres se font naturellement. A noter tout de même que l'endroit a perdu un peu de son cachet avec la nouvelle déco. On vous conseille vraiment d'y aller en semaine, pas le weekend !

### Côté pratique :

64, Rue Jean-Pierre Timbaud, 75011 Paris  
Métro Parmentier  
Tél. : 01 43 55 42 50

## 3. Le Charbon Café

Un bar magnifique et authentique avec ses luminaires, terres cuites et miroirs, ce lieu a su garder son lustre d'antan. On adore y prendre un café en pleine après-midi... le soir attention, c'est blindé !

### Côté pratique :

109, Rue Oberkampf, 75011  
Métro Oberkampf  
Tél. : 01 43 57 55

## 4. Le Zéro Zéro Bar

Une déco je-m'en-foutiste, deux petites pièces, quelques banquettes par-ci par là, le bar et les platines. Première impression de déjà-vu : petit rade décorée de centaines de tag et graff, assez roots, des serveurs tip top et un son minimal sortant des enceintes: on est à Berlin? La façade jaune cra-cra ne doit surtout pas vous empêcher d'entrer dans ce bar très sympa : ici, c'est la fête qui compte, dans une ambiance musicale électro et trip-hop.

### Côté pratique :

89 rue Amelot – 75011 Paris  
Métro : Saint-Sébastien – Froissart  
Tél. : 01 49 23 51 00



## 5. Le Petit Garage

Heureusement que c'est toujours possible dans cette ville de plus en plus chic de trouver des endroits un peu "grunge". Bonne musique, bonne bière – pas chère – et des rencontres sympas. Un vrai bar de rockers « oh yeah ! ». Les consos sont abordables, la déco marronnasse a même un certain charme. Petit bémol : un barman de plus ne serait pas superflu certains soirs de la semaine !

### Côté pratique :

63, Rue Jean-Pierre Timbaud 75011 Paris

Tél. : 01 48 07 08 12

Métro: Parmentier





## Le Quartier de Belleville (prolongement du quartier Oberkampf)

Belleville est un grand village, assez proche du quartier d'Oberkampf, Belleville est plus populaire et avec plus de mixité sociale où aisés et moins aisés cohabitent parfaitement. Endroit multi-ethnique, Belleville connaît une population chinoise importante avec des restaurants et des magasins spécialisés. Belleville a par ailleurs été le quartier où ont grandi des personnages devenus légendaires tels qu'Edith Piaf ou Maurice Chevalier.

C'est un lieu chaleureux, familial et bougeant... Si vous recherchez les endroits simples et festifs, vous trouverez votre bonheur... dans cette multitude de bars et surtout de petits restaurants.

### 1. Le Café Chérie

Le bar incontournable de Belleville... En été, on peut s'installer sur la grande terrasse mise à disposition pour prendre le soleil, en revanche il faut arriver tôt pour avoir sa place. En journée l'ambiance est plutôt calme... Mais le soir venue, des Dj animent les soirées du Jeudi au Samedi, la musique est éclectique : Jazz, Rock Hip Hop, Soul, Disco... entre tubes éternels et pépites oubliées, la sélection sera toujours de bon goût. Il n'est d'ailleurs pas rare de voir les gens danser pendant le week-end. On croise aussi bien des habitants du quartier, des bobos en vadrouille ou des étudiants. Les prix sont tout à fait abordables !

#### Côté pratique :

44 boulevard de la Villette - 75019 Paris  
Métro : Belleville  
Tél. : 01 42 02 02 05  
Du lundi au dimanche de 11h00 à 2h00

### 2. La Mer à Boire

Bar niché au sommet du parc du Belleville, qui domine les pentes de Belleville et donc le tout Paris avec la Tour Eiffel en ligne de mire (l'une des plus belle vues de la capitale). On se croirait sur la place du village, dans le sud de la France ! L'été, la terrasse est tout simplement un pur bonheur, à l'écart de la circulation et de la grande rue de Belleville si bruyante mais en plein Paris avec cette vue incroyable. Belleville a une tradition de lieux conviviaux où il est fait bon s'y retrouver, la Mer à Boire en est un des piliers.

#### Côté pratique :

1 Rue Envierges, 75020 Paris  
Tél. : 01 43 58 29 43  
Métro Pyrénées  
Du lundi au samedi : de 11h00 à 2h00 ; Dimanche : de 11h00 à 23h00



### 3. Aux Folies

Ce bar a un charme difficilement descriptible: impossible de dire qu'il est beau, pas évident de dire qu'il est confortable, pas facile d'expliquer qu'il propose des boissons vraiment incroyables mais pourtant il est rempli ! Déjà, sa petite terrasse sur la rue vous offre en permanence le spectacle de la vie à Belleville. Ensuite, les Folies ont une vraie personnalité, une déco unique faites de zinc, de néons multicolores au plafond, des cartes géographiques trafiquées et une véritable atmosphère mêlant les gens du quartier et les visiteurs du soir. On aime prendre un café au soleil en fin d'après-midi.

#### Côté pratique :

8, rue de Belleville - 75020 Paris  
Métro : Belleville



## 18 ADRESSES SECRETES, CONNUES SEULEMENT DES VRAIS PARISIENS



Qui a encore envie de se retrouver dans la foule ? De déjeuner sur des terrasses bondées ? De prendre son café dans un lounge bar sans âme ? De se faire servir à la chaîne ? Personne ! Dans cette rubrique, on vous propose des lieux différents connus seulement des parisiens qui gardent jalousement ces adresses. Ils sont tous différents les uns des autres mais représentent à leur manière le Paris qu'on aime.

Chaque arrondissement possède nombre de sites et musées et chaque recoin respire la culture. Avec ses parcs, marchés, cafés et son ambiance inoubliable, la capitale française vous fera passer des moments mémorables. Voici donc quelques lieux qui vous offriront une vision différente de Paris !

Conseil :

Certains de ces lieux sont assez luxueux (pas tous, seulement 4 sur 18) mais ne vous laissez pas impressionner. Notre conseil est de prendre une boisson en fonction de votre budget : un café l'après-midi vous coûtera par exemple 3.5 € (6 euros pour une bière), pas si cher si l'on regarde la magie des lieux et la qualité de service. Bien souvent à Paris, vous payerez autant (ou plus) dans des endroits très moyens que dans les endroits que nous avons sélectionnés.... Donc tentez l'expérience ! Entrer dans ces lieux, c'est ouvrir la porte sur un autre monde, ne ratez pas ça ! N'oubliez pas d'enlever vos baskets en revanche !

Voici les 4 qui sont luxueux : l'hôtel particulier, le café Laurent, le Dokhan's, le café Saint James.



## 1. L'Hôtel Particulier

C'est le bar idéal pour un rendez-vous amoureux. Parce qu'il est caché, romantique, mystérieux, et raffiné. Mais ce café se mérite ! Alors pour le trouver, notez bien ce qui suit sous peine de revenir bredouille.

Sur la butte Montmartre, juste après le Moulin de la Galette, prenez l'avenue Junot. Puis, sur le trottoir de gauche, repérez le petit passage boisé. A l'entrée, vérifiez la présence d'une grille sur laquelle un interphone indique "Hôtel Particulier". Sonnez, annoncez-vous en disant que vous venez prendre un verre (attention : vous devez avoir appelé avant pour réserver), et avancez dans l'allée pavée.

Lorsque vous parvenez au gros rocher (appelé le « rocher de la sorcière »), vous êtes arrivés. Devant vous se dresse un superbe hôtel particulier de style directoire ayant appartenu aux Hermès. Cela s'apparente à une grande maison de famille. Pour la petite histoire, c'est ici que vient le couple Brad Pitt et Angelina Jolie lors de ses passages à Paris. Au rez-de-chaussée, on découvre un magnifique piano-bar dans un salon cosy et à l'éclairage tamisé. Mais le mieux est encore de venir aux beaux jours, pour profiter du merveilleux jardin sauvage en escaliers, plein d'arbres, de fleurs et de bougies. Devant le perron ou dans des recoins cachés, y boire une coupe sous les étoiles donne toujours le sentiment d'être un invité très privilégié.

### Côté pratique :

23, avenue Junot – 75018 Paris

Métro : Lamarck-Caulaincourt

Tél. : 01 53 41 81 40 - [www.hotel-particulier-montmartre.com](http://www.hotel-particulier-montmartre.com)

Ouvert tous les jours (pas de cocktails les lundis et mardis)

Service de 18h30 à 23h, fermeture à minuit

Apéritif : 12 € - Cocktail : 15 € - Réservation obligatoire



## 2. Le Café Laurent

On connaît à Saint-Germain-des-Près, le fameux triangle d'or composé du café de Flore, des deux Magots et de la brasserie Lipp. Pourtant un 4<sup>ème</sup> lieu, nettement moins connu, animait pendant l'après-guerre le Paris littéraire et le mouvement existentialiste. Le café Tabou, aujourd'hui nommé le café Laurent, était en effet le rendez-vous des intellectuels les plus emblématiques de leur époque tels Camus, Sartre, Queneau, ou encore Boris Vian. Centre de la vie nocturne de Saint Germain des Près, « Miss Vice » y fût même élue en 1949 !

Aujourd'hui, l'ambiance a bien changé et l'animation de l'époque a laissé place à une atmosphère douce, tamisée et provinciale. En entrant à gauche du bar, on découvre un superbe patio parfait pour y prendre un mojito en été. Mais en hiver, c'est au coin de la gigantesque cheminée, dans la salle du fond, que vous trouverez votre bonheur. Tout amateur d'adresses confidentielles qui se respecte se doit de faire connaissance avec le Café Laurent.



### Côté pratique :

33, rue Dauphine, 6ème Métro : Odéon ou Pont-Neuf

Tél. : 01 43 29 03 33 - [www.cafe-laurent.com](http://www.cafe-laurent.com)

Ouvert tous les jours

Soirées jazz du jeudi au samedi de 18h30 à 20h et de 21h à minuit

Soirée "Un piano/une voix" le mercredi de 21h à 23h30

Entrée libre : première conso pendant les concerts : à partir de 10 €

## 3. Le square Marcadet

Amateur de Montmartre, de calme, et de bonne cuisine, le square Marcadet est fait pour vous. Avec sa cour intérieure au charme fou, ce restaurant constitue une halte sympa pour une soirée entre amis. Attablés à l'écart du tumulte de la capitale, vous aurez le sentiment de vous retrouver au cœur d'une petite place Corse... Ambiance intimiste assurée, il n'y aura que vous et l'être aimé ou désiré dans ce havre de paix rare à Paris. Côté cuisine, vous voyagerez également grâce au chef sud-africain qui trouve son inspiration aux quatre coins du globe. Un conseil : vérifiez bien la météo à l'avance pour vous assurer de dîner dehors et demandez expressément une table à l'écart dans la cour.

### Côté pratique :

227 bis, rue Marcadet 18ème.

Métro : Guy-Moquet

Tél. : 01 53 11 08 41



#### 4. Le bar à champagne du Dokhan's

Il faut le connaître mais une fois que c'est fait, on n'est pas prêt de l'oublier. Au détour du Trocadéro, ce bar d'hôtel nous accueille à l'ambiance des bougies. On découvre une carte complète de divers champagnes dont les noms ne nous interpellent pas tous, mais les conseils du sommelier vous guident vers vos goûts.

Le bar à champagne Le Dokhan's constitue une halte originale pour les amateurs de raffinement et du Paris secret. Avec ses panneaux gris vert encadrés d'or et ses fauteuils noirs et dorés, cet établissement présente une décoration baroque du 18<sup>ème</sup> siècle. La carte propose une soixantaine de références, essentiellement de producteurs peu connus à découvrir, ainsi que de vieux millésimes. Chaque semaine, un nouveau domaine est mis à l'honneur et tous les soirs sont organisées des dégustations de champagnes accompagnées et commentées par le sommelier du bar.

Deux formules sont proposées: soit une dégustation à la coupe (brut à 18€, rosé à 21€ ou millésimé à 23€) soit une dégustation englobant ces trois sortes de champagne (26€). Le Dokhan's propose également la découverte de champagne de prestige (30€ la coupe). Pour accompagner cet instant, le bar propose une carte apéritif avec au choix, des tartines de saumon fumé de Norvège, ou encore du foie gras de canard.

##### Côté pratique :

117 Rue Lauriston, 75116 Paris

Métro : Boissière

Tél. : 01 53 65 66 99

Horaires : ouvert tous les jours de 18:00 à 00:00



## 5. Le Bar du Saint James

Un enclos écossais en plein Paris. Cette adresse comme il en existe peu à Paris vous offre dès l'entrée le sentiment d'ouvrir une porte sur l'inconnu. En arrivant, c'est au bar qu'il faut se diriger. Celui-ci fait partie du cercle restreint des bars les plus secrets et intimistes de la capitale.

Cette atmosphère si particulière du bar, on la doit tout d'abord à une magnifique bibliothèque qui vaut à elle seule le détour. Y prendre un Single Malt Scotch Whisky confortablement installé dans l'un des fauteuils en cuir patiné renvoie irrésistiblement au temps de William Wallace et de la conquête des Highlands. Fermez les yeux, vous êtes au *Eilean Donan Castle* (ou presque).

On s'y sent comme chez soi dans la froideur hivernale pour y prendre un verre, tandis que l'été, les magnifiques jardins offrent une oasis de fraîcheur entre les serres et les tentes montgolfières. Sachez qu'à la fin du 19<sup>ème</sup> siècle, c'est d'ici qu'elles s'envolaient. Il s'agissait tout simplement du premier aérodrome de Paris. Le service est discret et impeccable, seul le murmure des oiseaux vient troubler la sérénité des lieux.

### Côté pratique :

Saint James Paris  
4 avenue Bugeaud – 75116 Paris  
Métro : Victor Hugo ou Porte Dauphine  
Budget : soft drink (4-10 euros) pour le bar  
Tél. : 01 44 05 81 81

## 6. Le Musée des Arts Forains

Comment faire pour retrouver l'ambiance des fêtes foraines et du vieux Paris du XIX<sup>ème</sup> siècle ?

Il suffit de se rendre au Musée des arts forains, "le pays de la foire d'antan". Mais attention, entendez-vous d'abord avec des amis, le site devenu privé est réservé aux groupes à partir de 15 personnes (si vous avez du mal à réunir un groupe de 15 personnes, il vous reste une solution : vous pouvez vous inscrire sur le site Internet du musée, [www.arts-forains.com](http://www.arts-forains.com), et le rêve deviendra enfin accessible..).



Dans ce musée situé en plein Paris, les visiteurs peuvent découvrir les multiples facettes de l'univers forain dans une ambiance en dehors du temps très agréable. Mais ici, la fête n'y est pas "sous vitrine". Les attractions extraordinaires sont nombreuses dans ce musée pourtant très peu connu. Si les fêtes foraines existent en effet depuis fort longtemps, elles ont connu un véritable âge d'or à partir de 1850 et jusqu'à la première guerre mondiale. Vous pourrez admirer les loteries, les vélocipèdes et les chevaux de bois d'époque.





Ne manquez pas de rendre visite au bestiaire forain qui est l'expression très réussie de l'imaginaire populaire sur la représentation du monde animal. Les premiers manèges utilisaient en effet les animaux de la ferme sculptés de façon réaliste : vaches, cochons, coqs.

Vous pourrez ensuite aller saluer le grand vizir Ali Pacha, un personnage créé par le britannique Spooner qui transformait en centaure les hommes politiques impliqués dans les affaires étrangères de l'Angleterre.

Enfin, il faut aller voir le stand du billard japonais ; ce très bel ensemble vous donnera un aperçu des jeux d'adresse auxquels s'exerçaient nos aïeux.

Mais attention, bien que sérieux, un musée des arts forains se devait de ne pas être ennuyeux : c'est la raison pour laquelle, contrairement aux habitudes, il n'y a pas de sens de visite ici. Vous pourrez déambuler selon votre loisir dans les allées du musée, n'obéir qu'à votre bon-vouloir : chacun peut toucher les objets et on peut même faire des tours de manège... Un joyeux désordre qui devrait ravir tous les enfants, petits comme adultes.

### Côté pratique :

Musée des Arts Forains  
53, avenue des Terroirs de France 75012 Paris  
Métro : Bercy  
Horaires : Sur rendez-vous uniquement  
Tél. : 01 43 40 16 22  
Tarifs : 7€ adultes / 4€ - 18 ans / Gratuit -2ans

## 7. Le Rosa Bonheur

Prenez un cadre bucolique, saupoudrez d'une touche de convivialité, rajoutez un zest de "je ne sais quoi" bohème et une pincée de folie. Accompagnez le tout d'une ambiance Paris guinguette et vous avez le Rosa Bonheur.

A l'intérieur du parc des Buttes-Chaumont, le bar guinguette le Rosa Bonheur est devenu « le » nouveau rendez-vous de la nuit. ... Un mélange de bar, de buvette, de guinguette, où se pressent chaque soir un bon millier de fêtards dans un cadre de verdure et de paix rare à Paris. Les prix sont raisonnables et le restaurant tout à fait acceptable (attention il faut réserver pour le restaurant). Le Rosa Bonheur est ouvert du mardi au dimanche de midi à minuit. Il est situé dans le parc des Buttes-Chaumont, entrée face au 74, rue Botzaris (avant 20h00 sinon le parc ferme et il faut passer par une autre entrée). L'hiver, vous pourrez profiter de deux salles de dance et l'été du parc des Buttes-Chaumont et de la terrasse.

Une remarque cependant : le succès aidant, il faut souvent faire la queue pendant 40 minutes ! Un conseil : arrivez vers 18h30 pour commencer la soirée tôt !



### Côté pratique :

2 allée de la Cascade - 75019 Paris

Tél. : 01 42 00 00 45

Métro : Botzaris

## 8. Le Bar

Bien qu'il fasse partie de cercle très restreint des bars de nuit de la Rive Gauche, « **Le Bar** » est pourtant très largement inconnu des parisiens. C'est parce que le patron, en place depuis plus de vingt ans, se refuse à toute forme de communication sur son antre ; et c'est justement ce qui fait le charme de l'endroit, uniquement fréquenté par les habitués.

La façade est tellement discrète qu'on ne la remarque pas. A l'intérieur, l'ambiance sulfureuse créée par le premier maître des lieux est restée inchangée : du velours partout, une pénombre profonde, des décorations asiatiques, on se croirait dans une maison close. Les sénateurs, en voisins, aiment à venir s'y détendre, ce qui ajoute au mystère de l'endroit.

La carte propose une courte sélection des grands classiques du cocktail, mais le tenancier et son acolyte se font surtout un plaisir de concocter des breuvages en fonction des envies de chacun, absolument délicieux et à un tarif tout à fait raisonnable pour le quartier.

Bon à savoir : les cigarettes sont vendues ici au prix pratiqués dans les tabacs. Pratique, surtout en pleine nuit.

### Côté pratique :

27, rue de Condé – 75006 Paris

Métro : Odéon

Tél. : 01 43 29 06 61

Ouvert mardi, mercredi et jeudi de 21h à 3h, vendredi et samedi jusqu'à 4h (mais ça dépend de l'humeur du patron).

## 9. Le Parc de Bagatelle

Il s'agit de l'un des bijoux de Paris, le plus beau parc parisien et ici vous ne croiserez pas grand monde ! Ce parc nous fait penser à un petit Versailles, allez-y une après-midi vous serez charmés par le doux murmure de l'eau qui accompagne vos pas. Le décor est si parfaitement romantique qu'il en devient presque irréel. On déambule entre petits ponts, rochers, grottes, miroirs d'eau et cascades... ce qui donne un air de campagne à Paris.

Pour aller au jardin de Bagatelle depuis le métro Pont de Neuilly (ligne 1), on peut soit marcher le long de l'Avenue de Longchamp, soit prendre le bus 43. Le Parc est un très grand jardin à l'anglaise, avec des allées qui serpentent les pelouses et les arbres. C'est un parc spécialement calme où l'on peut prendre son temps, loin du stress urbain et se poser sur un banc avec un bon bouquin sans être dérangé. On a



l'impression d'être dans une bulle. Ne soyez pas étonné d'y croiser des paons se pavanant sans être le moins du monde gênés par votre présence.

Située à l'orée du bois de Boulogne, cette 'folie' est née d'un pari entre Marie-Antoinette et son beau-frère le comte d'Artois qui la fit construire en 64 jours. Le château est, selon la devise du comte : 'Parva Sed Apta', c'est-à-dire petit mais bien adapté ! L'architecte Bélanger construisit le bâtiment et l'encadra de jardins à la française. Suivant la mode, le domaine fut agrandi d'un jardin anglo-chinois sur les plans de Thomas Blaikie : rocher artificiel, cascade, ponts bucoliques, et petites fabriques permirent de faire de Bagatelle un lieu de plaisir et de fêtes surtout lorsque Marie-Antoinette y venait en visite.

### Horaires :

En été : du lundi au dimanche : de 09:30 à 20:00

En hiver : du lundi au dimanche : de 09:30 à 17:00

### Côté pratique :

Adresse :

Bois de Boulogne Route de Sèvres-à-Neuilly et Allée de Longchamp

75016 PARIS

Tarif : 5 euros

Métro : Pont de Neuilly, Porte Maillot + Bus n° 244 ou 43

Visite guidée : les visites sont organisées par la Direction des Parcs et Jardins située au 1 av, Gordon Bennett 75016 PARIS

Tél. : 01 40 71 75 60



## 10. L'Artcurial

L'Artcurial est un petit havre de paix dans l'agitation des Champs-Élysées, moment de calme dans ce Café sous une très belle verrière. On peut prendre son petit-déjeuner, se restaurer ou prendre un verre. De prime abord, l'endroit est imposant : portail sculpté, dorures et vigile... tous les attributs d'un hôtel particulier de luxe. Mais l'endroit vaut le détour tant il présente un concept intéressant alliant exposition, vente aux enchères et restaurant ... mais surtout, il existe ce bar invisible pour le passant et délicieusement reposant pour le marcheur assoiffé ayant descendu l'avenue des Champs.



C'est dans le milieu de l'après-midi que le bar de l'Artcurial montre son plus beau visage, les habitués qui aiment y déjeuner ont alors regagné leur bureau et le lieu retrouve une quiétude quasi miraculeuse pour le quartier. A partir de 14h00, luxe, calme et volupté sont au programme dans un lieu où notre première impression fut d'entrer dans une serre botanique ... je vous laisse découvrir par vous-même la suite.

### Côté pratique :

7 rond-point des Champs-Élysées

75008 Paris

Métro : Franklin-Roosevelt

Du lundi au vendredi de 10h à 19h

Samedi, de 11h à 19h.

Tél. : 01 42 99 20 20

## 11. Le Café du Musée de la Vie Romantique

Un véritable havre de paix au cœur de Paris où tous les amoureux se retrouvent pour un tea time à la française. L'atmosphère nous plonge réellement dans une époque bien différente de la nôtre. Le temps passe ici lentement et délicieusement.

Le café du musée de la vie romantique est un coin de campagne en plein cœur du 9<sup>ème</sup> arrondissement. Aux beaux jours, le choix est possible entre ombre ou soleil. Un conseil, il y a une école à côté, donc évitez d'y aller pendant les heures de récré (10h30 et 16h00) ; un régiment d'enfants s'époumone de l'autre côté du mur.

Le pavillon du musée date de 1830 ; il s'agit de l'ancienne maison du peintre Ary Scheffer. Cette maison bucolique a été le témoin de nombreux personnages célèbres tels Chopin, Delacroix ou George Sand dont on peut encore découvrir les œuvres et objets personnels dans le musée.



Mais c'est surtout le jardin que l'on vous recommande. Le charme d'antan reste intact ! Dès l'arrivée des beaux jours, installez-vous dans le jardin ou dans le salon de thé situé dans la serre. Vous pourrez peut-être apercevoir le fantôme de George Sand et de Chopin ! Une pause incontournable à Paris.

L'entrée du salon de thé est gratuite et complètement indépendante du musée.

### Côté pratique :

16 rue Chaptal - 75009 Paris

Tél. : 01 55 31 95 67

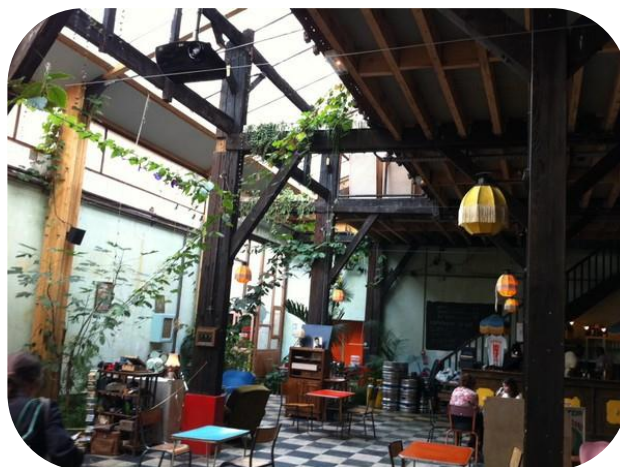
Horaires d'ouverture : ouvert tous les jours, de 10h à 18h sauf les lundis et jours fériés.

Métro : Saint-Georges, Pigalle, Blanche, Liège

Bus : 67, 68, 74, 30

## 12. Le Comptoir Général

Si vous cherchez du dépaysement instantané, allez faire un tour au Comptoir Général, d'anciennes étables totalement réaménagées. Vous arrivez quai de Jemmapes par un portail noir ouvert qui vous invite à vous enfoncer dans ce qui ressemble à une longue impasse. Au bout, c'est le début du voyage : vous arrivez dans un couloir qui fait penser à une maison hantée. Il y a un coin cabinet des curiosités, un jardin d'hiver, une grande salle décorée comme une école rétro et un petit parc en plein air ! Bref, vous l'avez compris, il y a plein de curiosités et d'objets chinés à droite et à gauche.



Cet espace hors du commun situé au bord du canal Saint Martin est donc pour nous un endroit génial pour visiter Paris différemment et rencontrer des gens ! Tous les dimanches sont organisés le Broc déjeuner, un vide grenier et un brunch qui vous proposent de manger pour 7 euros et de refaire votre garde-robe pour encore moins.

Le soir, l'ambiance est atypique et très sympa (attention c'est ouvert uniquement le week-end). La clientèle est aussi cosmopolite que le lieu, et ça fait vraiment du bien. L'ambiance est détendue, les prix acceptables et tout le monde parle à tout le monde dans ce joyeux bazar hors du temps.

### Côté pratique :

80 quai de Jemmapes, 75010 Paris, métro République

Ouvert du vendredi au dimanche

Tél. : 01 44 88 24 46



### 13. L'Ébouillanté

Placette déserte, au bout d'une rue piétonne pavée, et voici la terrasse de L'Ébouillanté, un charmant troquet à la façade bleue, ornée de lampions. Quel plaisir que de découvrir cette petite nichée derrière l'église St-Gervais. Et quel pied de pouvoir s'installer à une petite table et paresser à l'ombre des parasols pendant quelques heures !

Pour nous, il s'agit de l'une des plus belles terrasses de Paris, on frise la carte postale du vieux village de campagne. On y mange simplement des bricks (proche des crêpes), des salades ou des tartes salées, il y a également un menu du jour pour 15 euros avec entrée/plat, ou plat/dessert. Pas de fausse note au menu même si cela reste rudimentaire. Évidemment, le charme du café réside dans sa terrasse ; on vous conseille donc d'y aller lorsqu'il fait beau, en semaine après le déjeuner car les gens partent assez rapidement laissant une terrasse agréable et sans trop de monde.

Chose intéressante, là où d'autres auraient profité de l'emplacement, on se montre ici exigeant et créatif ! Depuis 1999, chaque année l'Ébouillanté, décerne un prix de Peinture. Tous les artistes, débutants ou confirmés sont les bienvenus.

#### Côté pratique :

6, rue des Barres 75004  
Tél. : 01 42 71 09 69  
Métro : Hôtel de ville,  
Tous les jours sauf le lundi de 12h à 22h.  
Menu du midi : 15 € ; Menu du soir : 15 €

### 14. Le Jardin du Petit Palais

Au cœur du musée du Petit Palais, une surprise vous attend...un café spacieux dans un superbe jardin intérieur. Entre atmosphère 1900 et modernité, le charme opère assez rapidement. Bassins bordés de mosaïques, colonnades, végétation exotique...vous serez transporté dans un univers inattendu, au charme incomparable.

Aux beaux jours, s'installer à la terrasse du café, c'est savourer un véritable moment d'exception bien loin du tumulte parisien ! Profitez-en aussi pour faire un tour à la collection permanente qui est gratuite !

#### Côté pratique :

Petit Palais, Musée des Beaux-Arts de la Ville de Paris  
Avenue Winston Churchill - 75008 Paris  
Métro : Champs Élysées Clemenceau  
Tél. : 01 53 43 40 00

Ouvert du mardi au dimanche de 10h à 18h. Fermeture des caisses à 17h.  
Nocturne le jeudi jusqu'à 20h pour les expositions temporaires. Fermé le lundi.



## 15. Le Restaurant Lapérouse

Une soirée que vous n'oublierez pas ! Fondé en 1766, le restaurant Lapérouse vous charmera par son atmosphère voluptueuse à l'abri de son salon intime. Situé dans un hôtel particulier du 18<sup>ème</sup> siècle près des quais de Seine, il fut notamment fréquenté par George Sand, Émile Zola, et Victor Hugo. C'est l'un des derniers restaurants parisiens proposant des petits salons « alcôves » où l'on peut manger en toute intimité dans un cadre tamisé.

Nous aimons car c'est un lieu historique : cet endroit était le plus couru du Paris littéraire dès les années 1860. Les Maupassant, Zola, Musset et Hugo feront partie des habitués de ce lieu. L'intérieur du restaurant est pour beaucoup dans son succès, grâce à l'intimité privilégiée des petits salons particuliers décorés de peintures et miroirs aux thèmes variés (littérature, amour, voyages). L'usage coquin de ces salons a aujourd'hui disparu mais ils n'en sont pas moins agréables pour savourer une cuisine raffinée menée de mains de maître par Jérôme Schabanel.

Chose charmante, le service se fait « à la clochette » pour appeler le serveur et respecter votre intimité. A noter que votre intimité est parfaitement respectée puisque la venue d'un serveur est signalée en frappant à la porte de votre salon. Le lieu est romantique et sur certains miroirs, vous verrez les cœurs gravés, les dates et les points d'exclamations gravés par les amoureuses à l'aide de leurs diamants. L'établissement a gardé le charme de l'ancien, restant l'un des rares à offrir la possibilité de se replonger dans l'atmosphère d'un cabinet particulier.

### Côté pratique :

51, quai Grands Augustins 75006 Paris  
Métro : Saint Michel  
Tél. : 01 43 26 68 04  
Midi : lundi - vendredi : de 12:00 à 14:30  
Soir : lundi - samedi : de 19:30 à 23:00  
Tarif : comptez 90€ par personne environ



## 16. L'Été en Pente Douce

Alors que l'on peut craindre l'attrape-touristes vu l'emplacement, ce restaurant propose des plats honnêtes, pour une addition qui l'est tout autant. Idéalement situé en contrebas des escaliers de Montmartre, la terrasse donne sur une mini-place avec des arbres. La décoration rétro, les petites tables métalliques, l'éclairage donnent une ambiance particulière, comme coupé du temps et des bruits de la ville. Le cadre est donc vraiment plaisant avec cette jolie terrasse, mais par contre pas de réservation possible, il faut savoir prendre son mal en patience... Service pas toujours très au point, mais on l'oublie pour profiter du moment. Côté assiette, les plats sont bons, variés et copieux à un prix abordable. Le choix des vins n'est pas très vaste mais les prix sont raisonnables.

### Côté pratique :

23 Rue Muller, 75018 Paris

Métro : Anvers ou Château Rouge

Tél. : 01 42 64 02 67

Budget : 15-25 €

Du lundi au vendredi de 12h à 15h et de 19h à minuit

Samedi et dimanche de 12h à 16h et de 19h à minuit



## 17. Le Plomb du Cantal

Le Plomb du Cantal, c'est d'abord le nom d'une montagne d'Auvergne. Mais surtout si vous avez faim, même très faim, c'est l'endroit qu'il vous faut ! Cuisine typique de la région de l'Auvergne, la spécialité : la truffade et l'aligot (sorte de purée de pomme de terre au fromage et à l'ail). Les accompagnements principaux sont la saucisse fraîche d'Auvergne, la viande de salers et le chou farci qui est très bon. Si vous y allez un soir, prévoyez un repas très léger le midi car c'est copieux ! Quant au rapport qualité-prix, il est correct. Pour information, il y a du monde donc si vous recherchez un endroit calme, évitez d'y aller et surtout pensez à réserver votre table.

### Côté pratique :

3 Rue Gaîté, 75014 Paris

Tél. : 01 43 35 16 92

Budget : 30 - 40 €

Métro: Edgar Quinet ou Montparnasse Bienvenue

Lundi - Dimanche : de 07:00 à 02:00 (Service continu de midi à minuit)





## 18. Le Bistrot des Dames

Une de ces terrasses-jardins parisiennes dont on rêve aux beaux jours et dont on est fier de confier l'adresse à ses vrais amis. Ne vous arrêtez pas à la salle sur la rue, même si elle est tout à fait chaleureuse. Demandez le jardin, descendez quelques marches pour vous retrouver dans un havre de paix qui vous fera oublier, à l'ombre d'un platane, l'agitation du quartier. Jusqu'à 19h30, la cour permet de se retrouver autour d'un verre et d'une belle sélection de charcuteries ibériques. Puis, le troquet devient restaurant mais allez-y pour prendre l'apéritif ou dans l'après-midi pour un verre (il y a peu de monde à ce moment). Les plats sont bons sans pour autant être extraordinaires et pas de réservation possible ! L'hiver, vous pourrez profiter de la véranda chauffée et l'été du jardin intérieur.

### Côté pratique :

18, rue des Dames - 75017 Paris

Tél. : 01 45 22 13 42

Métro : place de Clichy, La Fourche

Budget : 20 - 25 €

Lundi - Vendredi : de 12:00 à 15:00 de 19:00 à 02:00 ; Samedi - Dimanche : de 12:30 à 02:00

## 19. Le Moumoute Bar

Comment imaginer qu'un tel bar se trouve caché à l'étage d'un bar qui paraît si classique. En effet, il faut connaître l'endroit car il se trouve au premier étage du bar « les Grandes Marches ». Le Moumoute Bar, c'est un saut dans les années 1970 ! Comme vous l'aurez certainement compris, le concept du Moumoute bar, c'est la Moumoute ! Vous en trouverez partout : une moquette épaisse et moelleuse, des sièges duveteux, des coussins doux et même des matelas tout doux pour se prélasser en sirotant un cocktail. Une ambiance sympa, une vue sublime (surtout le soir) sur la place de la Bastille et son Génie de la Liberté (l'ange situé en haut de la colonne au centre de la place). Les prix ne sont pas donnés, mais pas étonnant vu le charme et le placement du lieu.

### Côté pratique :

6 place Bastille, 75012 Paris (1<sup>er</sup> étage de la brasserie Les Grandes Marches)

Tel : 01 43 42 90 32

Métro : Bastille

Budget : Pintes de bière à 8€, cocktails à 7€, coupe de champagne à 10€

Horaires : tous les jours de 9h à 4h

